

Priručnik za administratore Dell™ sustava

[O Intel® Active Management Technology \(Tehnologiji aktivnog upravljanja\)](#)

[Pregled postavljanja i konfiguracije Intel AMT tehnologije](#)

[\(MEBx\)](#)

[Pružanje usluge: Dovršetak postavljanja i konfiguracije](#)

[Pokretanje](#)

[Korištenje Intel AMT web korisničkog sučelja](#)

[Preusmjeravanje serijskih i IDE komunikacija](#)

[Rješavanje problema](#)

Napomene, obavijesti i upozorenja



NAPOMENA: NAPOMENA ukazuje na važne informacije koje vam pomažu da koristite svoje računalo na bolji način.



OBAVIJEST: OBAVIJESTI ukazuju na potencijalna oštećenja hardvera ili na gubitak podataka te vam objašnjavaju kako izbjeći problem.



OPREZ: OPREZ označava moguću opasnost od kvarova, fizičkih ozljeda ili smrtnih slučajeva.

Informacije u ovom dokumentu podložne su izmjenama bez prethodne obavijesti.
© 2007 Dell Inc. Sva prava pridržana.

Bilo kakvo umnožavanje bez pismenog dopuštenja tvrtke Dell Inc. strogo je zabranjeno.

Tvrtka Intel Corporation doprinijela je sadržaju ovog dokumenta.

Zaštitni znakovi koji se koriste u ovom tekstu: *Dell* i *DELL* logotip zaštitni su znakovi tvrtke Dell Inc.; *Intel* i *iAMT* registrirani su zaštitni znakovi tvrtke Intel Corporation; *Microsoft* i *Windows* zaštitni su znakovi ili registrirani zaštitni znakovi tvrtke Microsoft Corporation u SAD-u i/ili drugim državama.

Ostali zaštitni znakovi i nazivi mogu se koristiti u ovom dokumentu kada se odnose na jedinice koje potražuju ove znakove i nazive ili njihove proizvode. Tvrtka Dell Inc. ne prihvaća bilo kakve interese po pitanju vlasništva nad zaštitnim znakovima i nazivima koji nisu u njezinom vlasništvu.

Listopad 2007. Rev.A00

[Povratak na Stranicu sa sadržajem](#)

Pokretanje

Priručnik za administratore Dell™ sustava

Kada budete spremni pokrenuti računalo za korisnika, uključite ga u izvor napajanja i spojite na mrežu. Koristite integrirani Intel® 82566MM NIC. Intel Active Management Technology (iAMT®) ne funkcionira ni s jednim drugim NIC rješenjem.

Kada je računalo uključeno, automatski traži poslužitelj za postavljanje i konfiguraciju (SCS). Ako računalo pronađe taj poslužitelj, računalo s omogućenom Intel AMT tehnologijom šalje **pozdrav** poslužitelju.

DHCP i DNS moraju biti dostupni kako bi pretraživanje poslužitelja za postavljanje i konfiguraciju uspjelo automatski. Ako DHCP i DNS nisu dostupni, tada IP adresu poslužitelja za postavljanje i konfiguraciju (SCS) treba ručno unijeti u MEBx računala s omogućenom Intel AMT tehnologijom.

Poruka **Pozdrava** sadrži sljedeće informacije:

- 1 ID korisnika (PID)
- 1 Univerzalni jedinstveni identifikator (UUID)
- 1 IP adresu
- 1 Brojeve verzija ROM-a i programske upravljačke opreme (FW)

Poruka **Pozdrava** vidljiva je krajnjem korisniku. Nema mehanizma povratne informacije koji vas obavješćuje da računalo šalje poruku. SCS informacije u poruci **Pozdrava** koristi za pokretanje Transport Layer Security (TLS) veze na računalo omogućeno za Intel AMT tehnologiju pomoću popisa kriptografskih algoritama s TLS početnom šifrom (PSK) ako je TLS podržan.

SCS koristi PID za traženje alfanumeričke lozinke (PPS) u bazi podataka poslužitelja koji pruža usluge te koristi PPS i PID za generiranje privremenog tajnog TLS ključa. TLS nije obavezan. Za sigurne i šifrirane transakcije koristite TLS ako je dostupna infrastruktura. Ako ne koristite TLS, za međusobnu provjeru valjanosti koristite se HTTP Digest. HTTP Digest nije siguran kao TLS. SCS se prijavljuje u Intel AMT računali pomoću korisničkog imena i lozinke te daje sljedeće potrebne podatke:

- 1 Novi PPS i PID (za buduće postavljanje i konfiguraciju)
- 1 TLS certifikate
- 1 Tajne ključeve
- 1 Trenutni datum i vrijeme
- 1 Vjerodajnice za HTTP Digest
- 1 Vjerodajnice za pregovaranje

Računalo iz stanja postavljanja prelazi u stanje za pružanje usluge te je tada Intel AMT u potpunosti funkcionalan. Nakon što pređe u stanje za pružanje usluge, računalom se može udaljeno upravljati.

[Povratak na Stranicu sa sadržajem](#)

[Povratak na Stranicu sa sadržajem](#)

Intel® Management Engine BIOS Extension (MEBx)

Priručnik za administratore Dell™ sustava


- [Pregled Intel MEBx-a](#)
- [Konfiguriranje programa Intel Management Engine \(ME\)](#)
- [Konfiguriranje računala za podržavanje značajki Intel AMT tehnologije](#)
- [Zadane postavke MEBx-a](#)

Pregled MEBx-a

Intel® Management Engine BIOS Extension (MEBx) pruža opcije konfiguracije na razini platforme kako biste mogli konfigurirati ponašanje platforme Management Engine (ME). Opcije uključuju omogućavanje i onemogućavanje pojedinačnih značajki i postavljanje konfiguracija napajanja.

Ovaj dio pruža pojedinosti o opcijama konfiguracije MEBx-a i njenim mogućim ograničenjima.

Sve promjene konfiguracijskih postavki programa ME ne spremaju se u cache memoriju MEBx-a. Šalju se u postojanu memoriju (NVM) ME-a dok ne napustite MEBx. Tako, ako se MEBx sruši, promjene unesene do tog trenutka NE šalju se u ME NVM.

 **NAPOMENA:** Briscoe AMT se u korporativnom načinu rada šalje kao zadan.

Pristup korisničkom sučelju za konfiguraciju MEBx-a

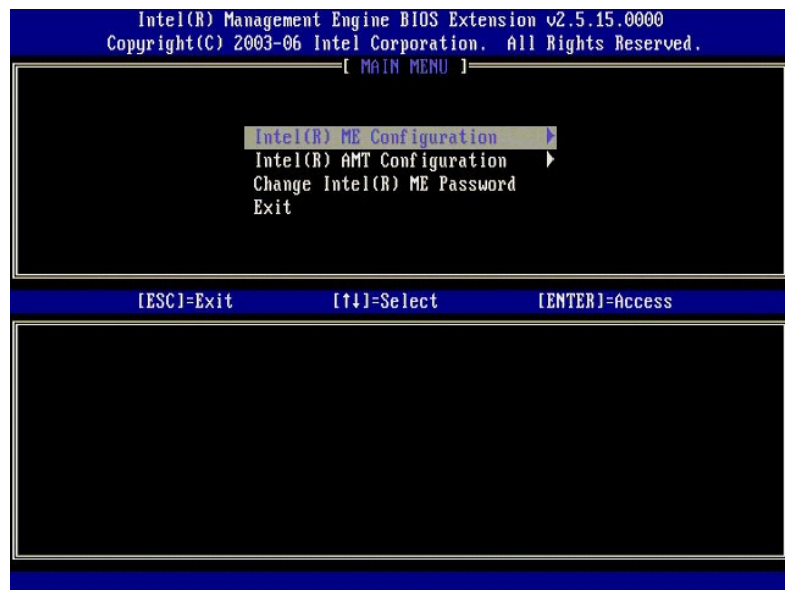
Korisničkom sučelju za konfiguraciju MEBx-a može se pristupiti putem računala na sljedeći način:

1. Uključite (ili ponovno pokrenite) računalo.
2. Kada se pojavi plavi DELL™ logotip, odmah pritisnite <Ctrl><p>.

Ako budete predugo čekali i pojavi se logotip operativnog sustava, pričekajte dok ne vidite radnu površinu operativnog sustava Microsoft® Windows®. Zatim isključite računalo i pokušajte ponovno.

3. Upišite ME lozinku. Pritisnite <Enter>.

Pojavljuje se MEBx zaslon kako je prikazano u nastavku.



Glavni izbornik predstavlja tri moguće funkcije:

- 1 Intel ME konfiguracija
- 1 Intel AMT konfiguracija
- 1 Promjena Intel ME lozinke

O izbornicima **Intel ME konfiguracija** i **Intel AMT konfiguracija** govori se u poglavljima koja slijede. Prije nastavka kretanja po ovim izbornicima morate [promijeniti lozinku](#).

Promjena Intel ME lozinke

Zadana je lozinka admin i jednaka je na svim tek instaliranim platformama. Prije promjene bilo koje opcije konfiguracije morate promijeniti zadanu lozinku.

Nova lozinka mora sadržavati sljedeće elemente:

- 1 Osam znakova
- 1 Jedno veliko slovo
- 1 Jedno malo slovo
- 1 Broj
- 1 Poseban (nealfanumerički) znak, poput !, \$, ili ; bez :, ", i , znakova.

Podvlaka (_) i razmak valjani su znakovi lozinke, ali NE pridonose njenoj složenosti.

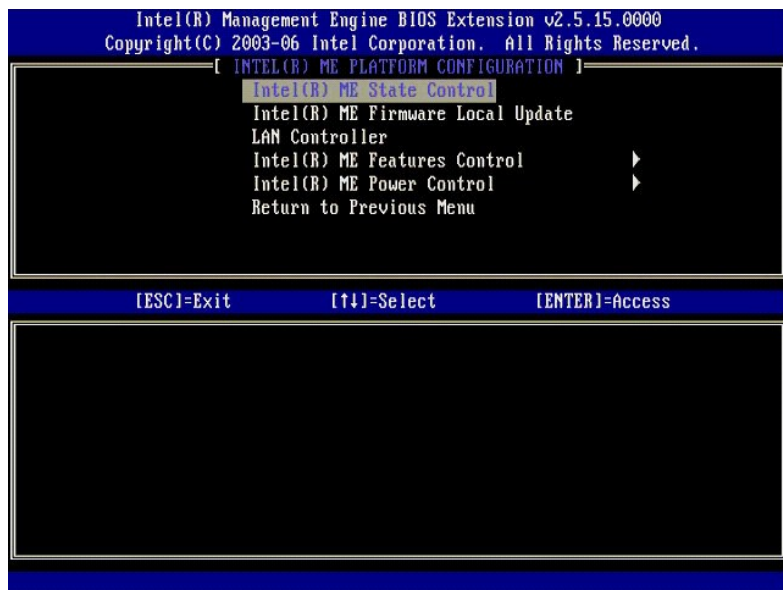
Konfiguriranje programa Intel® Management Engine (ME)

Kako biste došli do stranice **Konfiguracija Intel® Management Engine (ME) platforme** slijedite ove korake:

1. Pod glavnim izbornikom Management Engine BIOS Extension (MEBx) odaberite opciju **ME konfiguracija**. Pritisnite <Enter>.
2. Pojavljuje se sljedeća poruka:
System resets after configuration changes. Continue: (Y/N) (Sustav se ponovno pokreće nakon konfiguracijskih promjena. Nastaviti: (D/N))
3. Pritisnite <Y>.

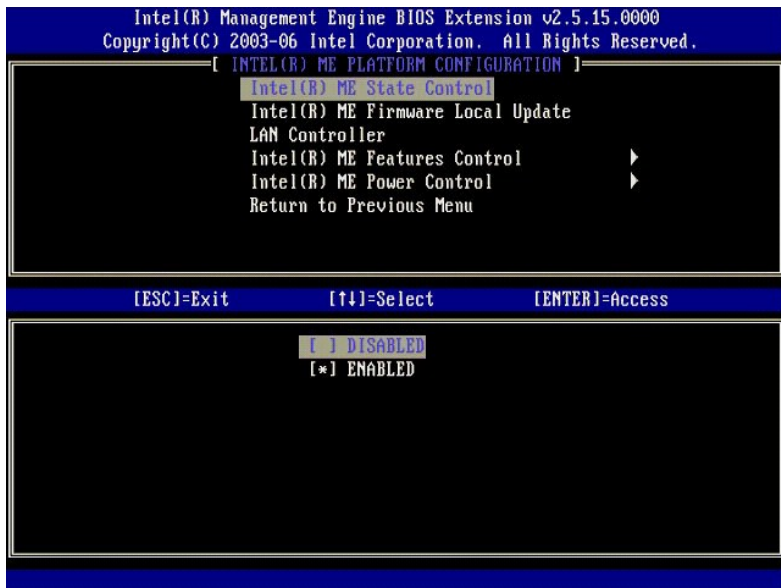
Otvara se stranica **Konfiguracija ME platforme**. Ova vam stranica omogućava konfiguraciju određenih funkcija programa ME poput značajki, opcija napajanja i slično. U nastavku možete pronaći veze za različita poglavlja.

- 1 [Intel ME kontrola stanja](#)
- 1 [Intel ME lokalno ažuriranje programske upravljačke opreme](#)
- 1 [Intel ME kontrola značajki](#)
 - o [Odabir značajke upravljivosti](#)
 - o [Kontroler LAN-a](#)
- 1 [Intel ME Kontrola napajanja](#)
 - o [Intel ME UKLJUČENO u staniima mirovanja glavnog računala](#)



Intel ME kontrola stanja

Kada je na izborniku **Konfiguracija ME Platforme** odabrana opcija **ME kontrola stanja**, pojavljuje se izbornik **ME kontrola stanja**. Možete onemogućiti ME kako biste izolirali ME računalo od glavne platforme dok se ne dovrši postupak ispravljanja pogrešaka.



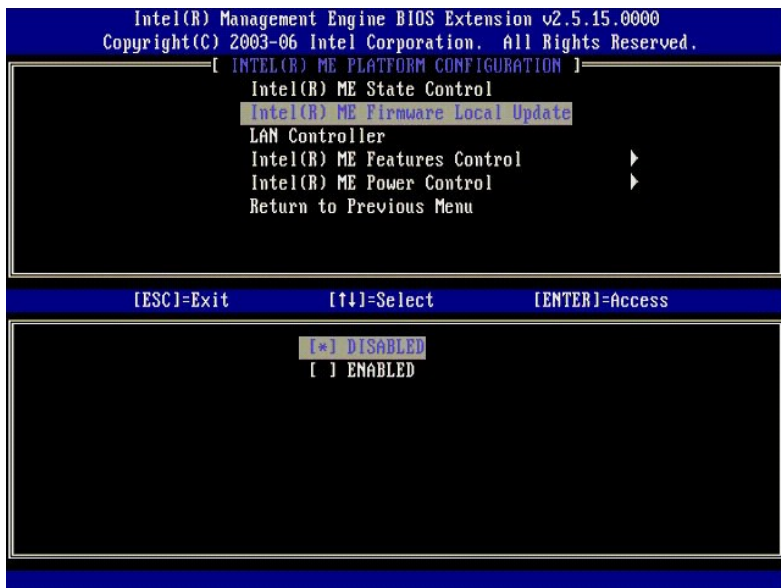
Kada je opcija **ME kontrola stanja** uključena, ona vam omogućava da onemogućite ME kako biste izolirali ME računalo od glavne platforme dok se ispravljaju pogreške polja. Niže prikazana tablica ilustrira pojedinosti opcija.

Kontrola stanja ME platforme	
Mogućnost	Opis
Omogućeno	Omogućite Management Engine na platformi
Onemogućeno	Onemogućite Management Engine na platformi

Ustvari, ME nije zaista onemogućen opcijom **Onemogućeno**. Umjesto toga, on se zaustavlja u vrlo ranoj fazi pokretanja tako da računalo ni na jednoj od sabirnica nema nikakav promet s ME-a i time osigurava da možete ispraviti problem s računalom bez brige o ulozi koju je u tome svemu mogao imati ME.

Intel ME lokalno ažuriranje programske upravljačke opreme

Ova opcija na izborniku **Konfiguracija ME platforme** postavlja pravilo kojim se MEBx-u omogućava da se ažurira lokalno. Zadana je postavka **Uvijek otvoreno**. Ostale dostupne postavke su **Nikad nije otvoreno** i **Ograničeno**.



Kako bi pružila pomoć u postupku proizvodnje kao i u postupcima ažuriranja programske upravljačke opreme karakteristične za OEM i u polju, ME programska upravljačka oprema pruža mogućnost konfiguriranja za OEM koja ostavlja lokalni kanal za ažuriranje programske upravljačke opreme uvijek otvorenim bez obzira na vrijednost koju odaberete u opciji **ME lokalno ažuriranje programske upravljačke opreme**.

Opcija **Uvijek otvoreno** omogućava OEM-ovima da koriste lokalni kanal za ažuriranje programske upravljačke opreme za ažuriranje ME programske upravljačke opreme a da svaki put ne moraju proći kroz MEBx. Ako odaberete **Uvijek otvoreno**, opcija **ME lokalno ažuriranje programske upravljačke opreme** ne pojavljuje se pod konfiguracijskim izbornikom ME-a. Tablica u nastavku ilustrira pojedinost opcija.

Opcija lokalnog ažuriranja ME programske upravljačke opreme	
mogućnost	Opis
Uvijek otvoreno	Kanal za lokalno ažuriranje ME programske upravljačke opreme uvijek je omogućen. Ciklus pokretanja ne mijenja omogućeno u onemogućeno. Opcija Lokalno ažuriranje ME programske upravljačke opreme može se zanemariti.
Nikad	Kanalom za lokalno ažuriranje ME programske upravljačke opreme upravlja opcija Lokalno ažuriranje ME programske upravljačke opreme , koja se može omogućiti ili onemogućiti. Ciklus pokretanja mijenja omogućeno u onemogućeno.
Ograničeno	Kanal za lokalno ažuriranje ME programske upravljačke opreme uvijek je omogućen samo ako je Intel AMT u stanju da ne pruža usluge. Ciklus pokretanja ne mijenja omogućeno u onemogućeno.

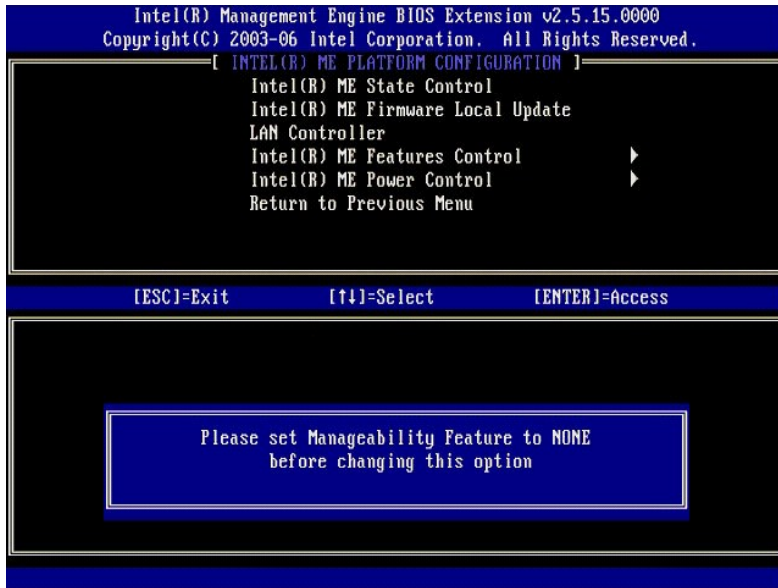
Uvijek otvoreno kvalificira ograničeni brojač i omogućava lokalna ažuriranja ME sklopovsko-programске opreme. Ograničeni brojač je vrijednost postavljena u tvornici koja, prema zadanoj vrijednosti, omogućava lokalna ažuriranja ME programske upravljačke opreme. Opcije **Nikad otvoreno** i **Ograničeno** i diskvalificiraju ograničeni brojač i ne omogućavaju lokalna ažuriranja ME programske upravljačke opreme, osim ako to nije izričito dopušteno opcijom **Lokalno ažuriranje Intel ME programske upravljačke opreme**. Odabir **Nikad otvoreno** ili **Ograničeno** dodaje opciju **Lokalno ažuriranje Intel ME programske upravljačke opreme**, koja se može postaviti na **Omogućiti** ili **Onemogućiti**. Po zadanim postavkama ona je onemogućena.

Kontroler LAN mreže

Platforme mnogo izvornih proizvođača opreme (OEM) osiguravaju opciju postavljanja BIOS-a kojom se omogućuje ili onemogućuje integrirani kontroler LAN mreže. U ME operativnom sustavu omogućenom za AMT ili ASF (Standardni format upozorenja), kontroler LAN mreže zajednički koriste ME i glavno računalo te se mora omogućiti kako bi AMT ispravno funkcionirao. Onemogućavanje kontrolera može nehotice utjecati na funkcionalnost ME podsustava. Stoga ne biste trebali onemogućiti kontroler LAN mreže dok god ga ME koristi za osiguravanje AMT-a ili ASF-a. Ipak, ako je opcija BIOS za kontrolera LAN mreže integrirana u platformi postavljena na **Nijedno**, tada opcija **Kontroler LAN mreže** na izborniku **Konfiguracija ME platforme** ima opcije **Omogućeno** i **Onemogućeno**.



Kad odaberete opciju **Kontroler LAN mreže** na izborniku **Konfiguracija ME platforme**, kada je odabrana ME značajka (Intel AMT ili Intel QST), prikazuje se sljedeća poruka: **Please set Manageability Feature to None before changing this option** (Prije promjene ove opcije značajku upravljivosti postavite na Nijedno). Za klijenta ME platforme zadana opcija **Kontroler LAN mreže** je **Omogućeno**.

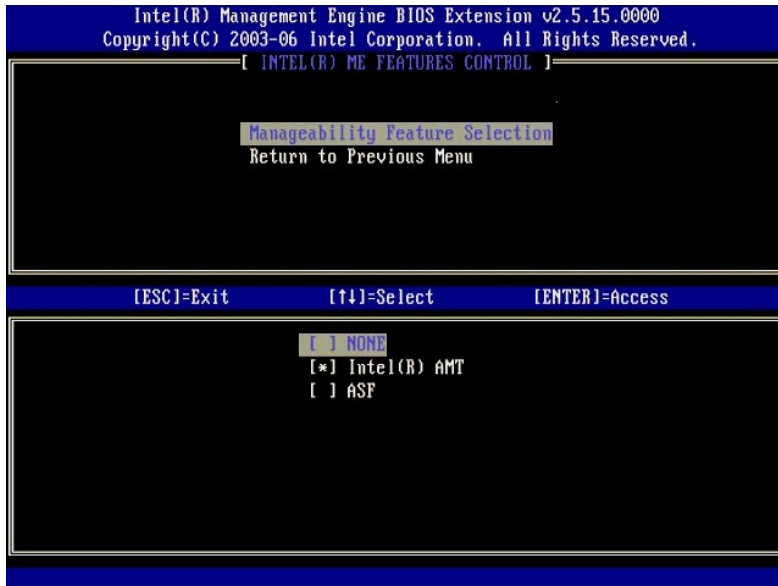


Intel ME kontrola značajki

Izbornik **Kontrola ME značajki** sadrži odabir sljedeće konfiguracije.

Odabir značajke upravljivosti

Kada odaberete opciju **Odabir značajke upravljivosti** na izborniku **Kontrola ME značajki**, pojavljuje se izbornik **Značajka ME upravljivosti**.



Ovu opciju možete koristiti kako biste odredili koja se značajka upravljivosti koristi.

- 1 **ASF** — Standardni format upozorenja. ASF je standardizirana tehnologija za upravljanje korporativnim resursima. Intel ICH9 platforma podržava ASF specifikacije 2.0.
- 1 **Intel AMT** — Intel Active Management Technology. Intel AMT je poboljšana tehnologija za upravljanje korporativnim resursima. Intel ICH9 platforma podržava Intel AMT 2.6.

Tablica u nastavku objašnjava ove opcije.

Opcija odabira značajke upravljanja	
moгућност	Opis
Nijedno	Značajka upravljivosti nije odabrana
Intel AMT	Intel AMT značajka upravljivosti je odabrana
ASF	ASF značajka upravljivosti je odabrana

Kad promijenite opciju iz **Intel AMT u Nijedno**, ako promjenu prihvatite, pojavljuje se upozorenje da Intel AMT automatski prestaje pružati usluge.

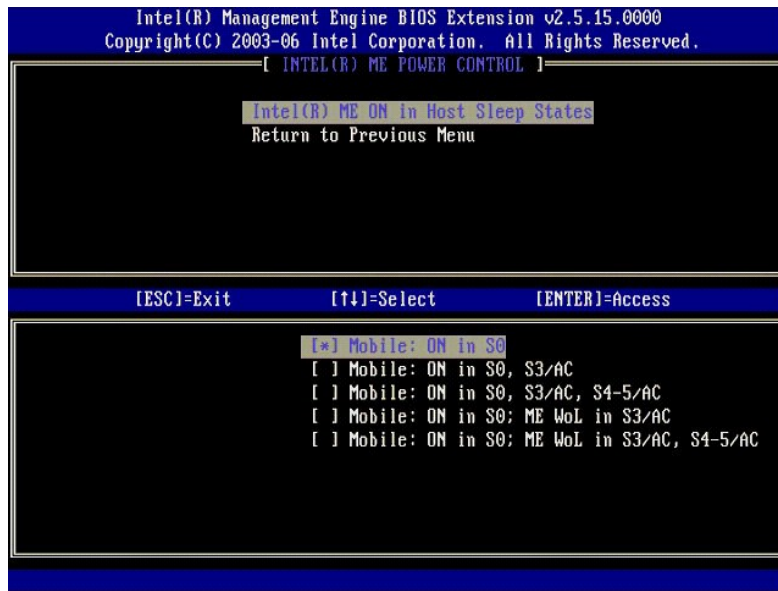
Za opciju **Nijedno** ME računalo ne nudi nikakvu značajku upravljivosti. U tom se slučaju programska upravljačka oprema učitava (tj. ME je još uvijek omogućen), ali aplikacije za upravljanje ostaju onemogućene.

Intel ME Kontrola napajanja

Izbornik **ME kontrola napajanja** konfigurira opcije ME platforme vezane uz napajanje. Sadrži odabir sljedeće konfiguracije.

ME Uključeno u stanjima mirovanja glavnog računala

Kada je opcija **ME UKLJUČENO u stanjima mirovanja glavnog računala** odabrana na izborniku **ME kontrola napajanja**, učitava se izbornik **ME u stanjima mirovanja glavnog računala**.



Paket napajanja određuje kada je ME UKLJUČEN. Zadani paket napajanja isključuje ME u svim Sx (S3/S4/S5) stanjima.

Administrator krajnjeg korisnika može odabrati koji se paket napajanja koristi ovisno o korištenju računala. Stranica za odabir paketa napajanja može se vidjeti gore.

Podržani paketi napajanja							
	Paket napajanja						
	1	2	3	4	5	6	7
S0 (Računalo uključeno)	UKLJUČEN	UKLJUČEN	UKLJUČEN	UKLJUČEN	UKLJUČEN	UKLJUČEN	UKLJUČEN
S3 (Obustavi za RAM)	ISKLJUČEN	UKLJUČEN	UKLJUČEN	ME WoL (daljinsko buđenje)	ME WoL (daljinsko buđenje)	UKLJUČEN	UKLJUČEN
S4/S5 (Obustavi na disk/Softv. isključen)	ISKLJUČEN	ISKLJUČEN	UKLJUČEN	UKLJUČEN	ME WoL (daljinsko buđenje)	UKLJUČEN	ME WoL (daljinsko buđenje)
ME ISKLJUČEN nakon gubitka napajanja	Ne	Ne	Ne	Ne	Ne	Da	Da

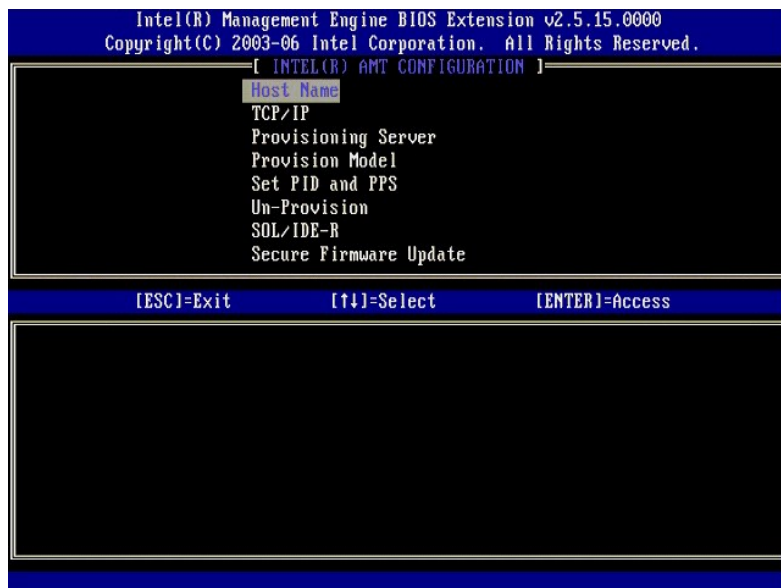
* WoL – Daljinsko buđenje

Ako odabrani paket napajanja pokazuje **ISKLJUČEN nakon gubitka napajanja**, Intel ME ostaje isključen nakon što iziđe iz mehaničkog stanja isključenosti (G3). Ako odabrani paket napajanja NE pokazuje **ISKLJUČEN nakon gubitka napajanja** Intel ME uključuje računalo (S0) nakratko, zatim ga isključuje (S5).

Konfiguracija računala da podržava Intel AMT značajke upravljanja

Nakon što sasvim konfigurirate Intel® Management Engine (ME) značajku, morate ponovno pokrenuti sustav prije konfiguriranja Intel AMT-a radi čistog pokretanja. Donja slika prikazuje izbornik **Intel AMT konfiguracija** nakon što korisnik odabere opciju **Intel AMT konfiguracija** iz glavnog izbornika **Management Engine BIOS Extension (MEBx)**. Ova vam značajka omogućuje da konfigurirate računalo omogućeno za Intel AMT da podržava Intel AMT značajke upravljanja.

Morate imate osnovno znanje o umrežavanju i terminima iz računalne tehnologije, kao što su TCP/IP, DHCP, VLAN, IDE, DNS, pod mrežna maska, zadani gateway i naziv domene. Objasnjavanje tih termina ne spada u okvir ovog dokumenta.



Stranica **Intel AMT konfiguracija** sadrži niže navedene opcije koje korisnik može konfigurirati.

Slike ovih opcija izbornika potražite u poglavljima [Način rada korporacije](#) i [Način rada malih i srednjih poduzeća](#).

Opcije izbornika

- | | |
|---|--|
| 1 Naziv glavnog računala | 1 Poništavanje pružanja usluge |
| 1 TCP/IP | 1 SOL/IDE-R |
| 1 Poslužitelj koji pruža usluge | 1 Sigurno ažuriranje programske upravljačke opreme |
| 1 Model pružanja usluga | 1 Postavljanje PRTC |
| 1 Postavljanje PID i PPS | 1 Prekoračenje vremena zbog neaktivnosti |

Naziv glavnog računala

Naziv glavnog računala može se dodijeliti računalu koje je omogućeno za Intel AMT. Ovo je naziv glavnog računala računala omogućenog za Intel AMT. Ako je Intel AMT postavljen na DHCP, naziv glavnog računala MORA biti jednak nazivu stroja s operativnim sustavom.

TCP/IP

Omogućava vam promjenu sljedeće TCP/IP konfiguracije Intel AMT-a.

- 1 **Mrežno sučelje** – OMOGUĆI** / ONEMOGUĆENO
Ako je mrežno sučelje onemogućeno, TCP/IP postavke više nisu potrebne.
- 1 **Način rada DHCP** – OMOGUĆI** / ONEMOGUĆENO
Ako je način rada DHCP omogućen, TCP/IP postavke konfigurira DHCP poslužitelj.

Ako je način rada DHCP onemogućen, za Intel AMT potrebne su sljedeće statičke TCP/IP postavke. Ako je računalo u statičkom načinu rada, potrebna mu je zasebna MAC adresa za Intel Management Engine. Ova dodatna MAC adresa često se naziva Manageability MAC (MNGMAC) adresa. Bez zasebne Manageability MAC adrese, računalo se NE može postaviti u statički način rada.

- 1 **IP adresa** – Internet adresa za Intel Management Engine.
- 1 **Podmrežna maska** – Podmrežna maska koja se koristi za određivanje kojoj podmreži pripada IP adresa.
- 1 **Adresa zadanog gatewaya** – Zadani gateway za Intel Management Engine.
- 1 **Preferirana DNS adresa** – Preferirana adresa poslužitelja naziva domene.
- 1 **Alternativna DNS adresa** – Alternativna adresa poslužitelja naziva domene.
- 1 **Naziv domene** – Naziv domene za Intel Management Engine.

Poslužitelj koji pruža usluge

Postavlja IP adresu i broj porta (0–65535) za Intel AMT poslužitelj za pružanje usluge. Ova se konfiguracija pojavljuje samo za Model pružanja usluga za korporacije.

Model pružanja usluga

Dostupni su sljedeći modeli pružanja usluga:

- 1 **Način rada kompatibilnosti** – Intel AMT 2.6** / Intel AMT 1.0
Način rada kompatibilnosti korisniku omogućuje da se prebacuje između Intela AMT 2.6 i Intela AMT 1.0.

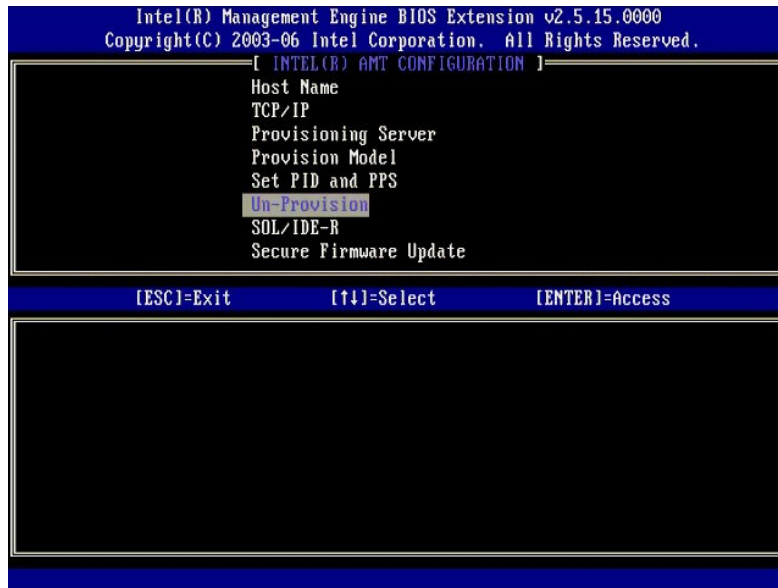
- 1 **Način rada pružanja usluga** – Korporacija** / Malo poduzeće
Ovo vam omogućava da odaberete između načina rada malog poduzeća i korporacije. Način rada korporacije možda može imati različite sigurnosne postavke od načina rada malog poduzeća. Zbog različitih sigurnosnih postavki, svaki od ovih načina rada zahtijeva različit postupak za dovršenje postupka postavljanja i konfiguracije.

Postavljanje PID i PPS

Postavljanje ili brisanje PID/PPS uzrokuje djelomično poništenje pružanja usluga, ako su postavljanje i konfiguracija "U tijeku".

- 1 **Postavljanje PID i PPS** – Postavlja PID i PPS. Unesite PID i PPS u formatu crtica. (Npr. PID: 1234-ABCD ; PPS: 1234-ABCD-1234-ABCD-1234-ABCD-1234-ABCD) Napomena - PPS vrijednost od '0000-0000-0000-0000-0000-0000-0000-0000' ne mijenja stanje konfiguracije postavljanja. Ako se koristi ova vrijednost, stanje postavljanja i konfiguracije ostaje kao "Nepokrenuto".

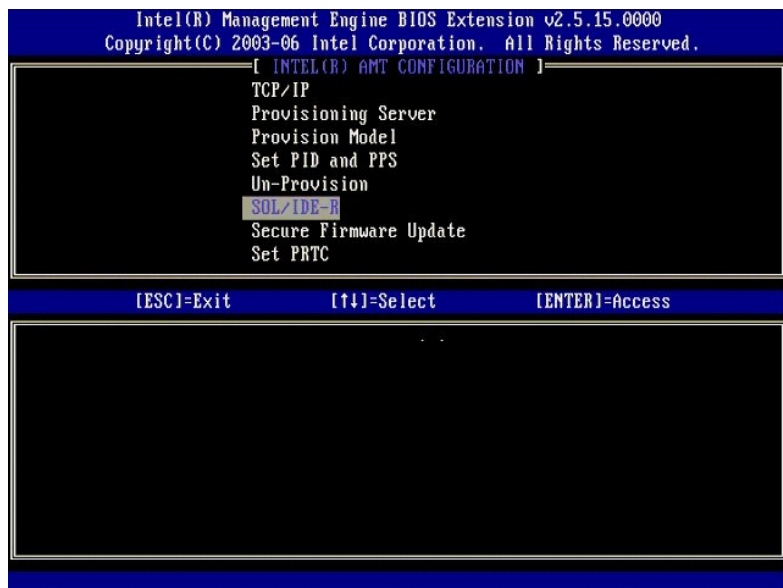
Poništavanje pružanja usluge



Opcija **Poništavanje pružanja usluge** omogućava vam da vratite Intel AMT konfiguraciju na tvorničke vrijednosti. Tri su vrste poništavanja pružanja usluge:

- 1 **Djelomično poništavanje pružanja usluge** – Ova opcija vraća sve Intel AMT postavke na njihove zadane vrijednosti, ali ostavlja PID/PPS. MEBx lozinka ostaje nedirnuta.
- 1 **Potpuno poništavanje pružanja usluge** – Ova opcija vraća sve Intel AMT postavke na njihove zadane vrijednosti. Ako su postavljene PID/PPS vrijednosti, obje se gube. MEBx lozinka ostaje nedirnuta.
- 1 **Očisti CMOS** – Ova opcija poništavanja pružanja usluge nije dostupna u MEBx-a. Ova opcija vraća sve vrijednosti na njihove zadane vrijednosti. Ako su postavljene PID/PPS, oba se gube. MEBx lozinka se vraća na zadanu vrijednost (admin). Za pozivanje ove opcije morate izbrisati CMOS (tj. kratkospojnik matične ploče).

SOL/IDE-R

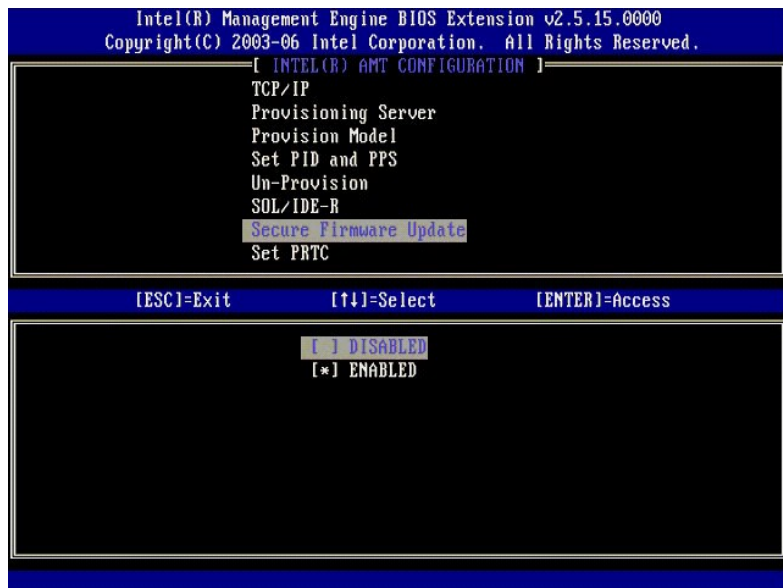


- 1 **Korisničko ime i lozinka** – ONEMOGUĆENO** / OMOGUĆENO
Ova opcija omogućuje provjeru valjanosti korisnika za SOL/IDER sesiju. Ako se koristi Kerberos protokol, ovu opciju postavite na **Onemogućeno**, a provjeru valjanosti korisnika postavite preko Kerberosa. Ako se ne koristi Kerberos, možete odabrati hoćete li omogućiti ili onemogućiti provjeru valjanosti korisnika u SOL/IDER sesiji.
- 1 **Serijski preko LAN-a (SOL)** – ONEMOGUĆENO** / OMOGUĆENO
SOL omogućava da se ulaz/izlaz konzole klijenta kojom upravlja Intel AMT preusmjerava na konzolu poslužitelja za upravljanje.
- 1 **IDE preusmjeravanje (IDE-R)** – ONEMOGUĆENO** / OMOGUĆENO
IDE-R omogućava klijentu kojim upravlja Intel AMT da se pokreće s udaljenih slika diska na konzoli za upravljanje.

Sigurno ažuriranje programske upravljačke opreme

Ova vam opcija omogućava da omogućite/onemogućite sigurna ažuriranja programske upravljačke opreme. **Sigurno ažuriranje programske upravljačke opreme** zahtijeva korisničko ime i lozinku administratora. Ako se ne unesu korisničko ime i lozinka administratora, programska upravljačka oprema se ne može ažurirati.

Kad je značajka **sigurnog ažuriranja programske upravljačke opreme** omogućena, možete ažurirati programsku upravljačku opremu pomoću sigurne metode. Sigurna ažuriranja programske upravljačke opreme prolaze kroz LMS upravljački program.



Postavljanje PRTC-a

Unesite PRTC u GMT (UTC) format (GGGG:MM:DD:HH:MM:SS). Valjani raspon datuma je 01.01.2004 – 01.04.2021. Postavljanje PRTC vrijednosti koristi se za virtualno održavanje PRTC-a tijekom stanja isključenosti (G3). Ova se konfiguracija prikazuje samo za Model pružanja usluga za korporacije.



Prekoračenje vremena zbog neaktivnosti

Ovu postavku koristite za definiranje ME prekoračenja vremena zbog neaktivnosti za daljinsko buđenje. Kada istekne ovaj timer, ME ulazi u stanje niske razine napajanja. Takvo prekoračenje vremena na snagu stupa samo kada se odabere jedno od pravila napajanja za ME daljinsko buđenje. Vrijednost unesite u minutama.



Primjer postavki Intel AMT-a u načinu rada DHCP

Niže prikazana tablica prikazuje primjer osnovnih postavki za stranicu izbornika **Intel AMT konfiguracija** za konfiguriranje računala u načinu rada DHCP.

Primjer konfiguracija Intel AMT tehnologije u načinu rada DHCP	
Parametri Intel AMT konfiguracije	Vrijednosti
Intel AMT konfiguracija	Odaberite i pritisnite <Enter>
Naziv glavnog računala	Primjer: IntelAMT Isti je kao i naziv stroja s operativnim sustavom
TCP/IP	Parametre postavite kako slijedi: <ul style="list-style-type: none"> Omogućite Mrežno sučelje Omogućite Način rada DHCP Postavite naziv domene (npr., amt.intel.com)
	Način rada Intel AMT 2.6

Model pružanja usluga	<ul style="list-style-type: none"> Mala poduzeća
SOL/IDE-R	<ul style="list-style-type: none"> Omogućite SOL Omogućite IDE-R
Daljinsko ažuriranje programske upravljačke opreme	Omogućeno

Spremite i napustite MEBx, a zatim ponovno pokrenite operativni sustav Microsoft® Windows® računala.

Primjer postavki Intel AMT u statičkom načinu rada

Tablica u nastavku prikazuje primjer osnovnih postavki za stranicu izbornika **Intel AMT konfiguracija** za konfiguriranje računala u statičkom načinu rada. Kako bi funkcioniralo u statičkom načinu rada računalo zahtijeva dvije MAC adrese (GBE MAC adresu i Manageability MAC adresu). Ako nema Manageability MAC adrese, Intel AMT se ne može postaviti u statički način rada.

Primjer konfiguracija Intel AMT u statičkom načinu rada	
Parametri Intel AMT konfiguracije	Vrijednosti
Intel AMT konfiguracija	Odaberite i pritisnite <Enter>
Naziv glavnog računala	Primjer: IntelAMT
TCP/IP	Parametre postavite kako slijedi: <ul style="list-style-type: none"> Omogućite Mrežno sučelje Onemogućite Način rada DHCP Postavite IP adresu (npr., 192.168.0.15) Postavite podmrežnu masku (npr., 255.255.255.0) Adresa zadanog gatewaya nije obavezna Preferirana DNS adresa nije obavezna Alternativna DNS adresa nije obavezna Postavite naziv domene (na primjer, amt.intel.com)
Model pružanja usluga	<ul style="list-style-type: none"> Način rada Intel AMT 2.6 Mala poduzeća
SOL/IDE-R	<ul style="list-style-type: none"> Omogućite SOL Omogućite IDE-R
Daljinsko ažuriranje programske upravljačke opreme	Omogućeno

Spremite i napustite MEBx, a zatim ponovno pokrenite operativni sustav Microsoft® Windows® računala.

Zadane postavke MEBx-a

Donja tablica navodi sve zadane postavke za Intel® Management Engine BIOS Extension (MEBx).

Lozinka	admin
Zadane postavke Intel Konfiguracije ME platforme	
Kontrola stanja Intel ME platforme ¹	Omogućeno *
Intel ME lokalno ažuriranje programske upravljačke oprem	Onemogućeno
Intel ME kontrola značajki	Onemogućeno*
Odabir značajke upravljivosti	Nijedno Intel AMT * ASF
Intel ME Kontrola napajanja	
Intel ME UKLJUČENO u stanjima mirovanja glavnog računala	Mobilno: UKLJUČENO u S0* Mobilno: UKLJUČENO u S0, S3/AC Mobilno: UKLJUČENO u S0, S3/AC, S4-5/AC Mobilno: UKLJUČENO u S0; ME daljinsko buđenje u S3/AC Mobilno: UKLJUČENO u S0; ME daljinsko buđenje u S3/AC, S4-5/AC
Zadane postavke Intel AMT konfiguracije platforme	
Naziv glavnog računala	
TCP/IP	
Onemogućiti mrežno sučelje?	N
DHCP omogućen. Onemogućiti?	N
Naziv domene	prazno ²
Poslužitelj koji pruža usluge	
Adresa poslužitelja za pružanje usluge	0.0.0.0
Broj porta (0-65535)	0
Model pružanja usluge	
Način rada AMT 2.6	N
Postavljanje PID i PPS **	
Postavljanje PID i PPS **	PPS format: 1234-ABCD-1234-ABCD-1234-ABCD-1234-ABCD

Poništavanje pružanja usluge³

SOL/IDE-R

Korisničko ime & lozinka	Onemogućeno Omogućeno *
Serijski preko LAN-a	Onemogućeno Omogućeno *
IDE preusmjerenje	Onemogućeno Omogućeno *
Sigurno ažuriranje programske upravljačke opreme	Onemogućeno Omogućeno *
Postavljanje PRTC-a	prazno
Prekoračenje vremena zbog neaktivnosti	
Vrijednost prekoračenja vremena (0x0-0xFFFF)	1

* Zadana postavka

** Može prouzročiti djelomično poništavanje pružanja usluga Intel AMT-a

¹ Kontrola stanja Intel ME platforme mijenja se samo za rješavanje problema s Management Engine (ME).

² U načinu rada za korporacije, DHCP automatski učitava naziv domene.

³ Postavka poništavanja pružanja usluge vid se samo ako je okvir označen.

[Povratak na Stranicu sa sadržajem](#)

[Povratak na Stranicu sa sadržajem](#)

O Intel® Active Management Technology

Priručnik za administratora upravljanja Dell™ sustavima

Intel® Active Management Technology (Intel AMT ili iAMT®) omogućava tvrtkama da jednostavno upravljaju svojim umreženim računalima. Upravljanje informatičkim uređajima i softverom može:

- 1 Otkriti računalne resurse na mreži bez obzira na to je li računalo uključeno ili isključeno — Intel AMT za pristup računalu koristi informacije spremljene u trajnu memoriju računala. Računalu se može pristupiti čak i ako je isključeno iz napajanja (to se naziva i *izvanpojasni ili OOB pristup*).
- 1 Vršiti udaljene popravke računala čak i kad operativni sustav zakaže — U slučaju kvara na softveru ili operativnom sustavu, Intel AMT se može koristiti za udaljeni pristup računalu radi popravka. IT administratori mogu također zabilježiti probleme s računalom uz pomoć izvanpojasnog logiranja događaja i sustava upozorenja Intel AMT tehnologije.
- 1 Zaštititi mreže od ulaznih prijetnji dok se softver i zaštita od virusa jednostavno održavaju ažurnima u cijeloj mreži.

Podrška softvera

Nekoliko neovisnih dobavljača softvera (ISV) izrađuju softverske pakete koji će funkcionirati s Intel AMT značajkama. Ovo IT administratorima pruža mnoge opcije kada je u pitanju udaljeno upravljanje resursima umreženih računala u sklopu njihove tvrtke.

Značajke i koristi

Intel AMT	
Značajke	Koristi
Izvanpojasni (OOB) pristup	Omogućava udaljeno upravljanje platformama bez obzira na napajanje ili stanje operativnog sustava
Udaljeno rješavanje problema i oporavak	Značajno smanjuje osobne posjete IT tehničkog osoblja te povećava njihovu učinkovitost
Proaktivno upozoravanje	Skraćuje prekide rada i minimizira vremena popravka
Udaljeno praćenje hardverskih i softverskih resursa	Povećava brzinu i točnost nad ručnim praćenjem inventara te snižava knjigovodstvene troškove vezane za imovinu
Trajna memorija treće strane	Povećava brzinu i točnost nad ručnim praćenjem inventara te snižava knjigovodstvene troškove vezane za imovinu

[Intel® Management Engine BIOS Extension \(MEBx\)](#) je neobavezni ROM modul kojeg tvrtki Dell osigurava Intel, a uključen je u Dell BIOS. MEBx je prilagođen Dell računalima.

[Povratak na Stranicu sa sadržajem](#)

[Povratak na Stranicu sa sadržajem](#)

Preusmjeravanje serijskih i IDE komunikacija

Priručnik za administratora Dell™ sustava

Intel® AMT omogućava preusmjeravanje serijskih i IDE komunikacija s upravljanog klijenta na upravljačku konzolu bez obzira na pokretanje sustava i stanje napajanja upravljanog klijenta. Klijent samo treba biti omogućen za Intel AMT, povezan na izvor napajanja i imati mrežnu vezu. Intel AMT podržava preusmjeravanja Serijski preko LAN-a (SOL, preusmjeravanje tekst/tipkovnica) i IDE (IDER, CD-ROM preusmjeravanje) preko TCP/IP-a.

Pregled serijski preko LAN-a

Serijski preko LAN-a (SOL) je mogućnost emuliranja komunikacije preko serijskog priključka, a preko standardne mrežne veze. SOL se može koristiti za većinu aplikacija za upravljanje gdje je obično potrebno povezivanje preko serijskog priključka.

Kada se uspostavi aktivna SOL sesija između klijenta omogućenog za Intel AMT i upravljačke konzole, a pomoću Intel AMT biblioteke preusmjeravanja, serijski promet klijenta se preko Intel AMT preusmjerava preko LAN veze i čini dostupnim upravljačkoj konzoli. Slično tomu, upravljačka konzola može poslati serijske podatke preko LAN veze za koju se čini da potječe od serijskog priključka klijenta.

Pregled IDE preusmjeravanja

IDE preusmjeravanje (IDER) može emulirati IDE CD pogon ili naslijeđeni floppy disk ili LS-120 pogon preko standardne mrežne veze. IDER omogućava upravljačkom stroju da preko mreže jedan od svojih lokalnih pogona spoji na upravljanog klijenta. Nakon uspostavljanja IDER sesije upravljeni klijent može koristiti udaljeni uređaj kao da je izravno spojen na jedan od njegovih vlastitih IDE kanala. To može biti korisno kod udaljenog pokretanja sustava na računalu koje inače ne reagira. IDER ne podržava DVD format.

Na primjer, IDER se koristi za pokretanje sustava klijenta s oštećenim operativnim sustavom. Najprije se u jedinicu za pogon diska upravljačke konzole stavlja valjani disk za pokretanje sustava. Pogon se zatim prenosi kao argument kad upravljačka konzola pokrene IDER TCP sesiju. Intel AMT registrira uređaj kao virtualni IDE uređaj na klijentu, bez obzira na njegovo napajanje ili stanje pokretanja sustava. SOL i IDER mogu se koristiti zajedno, budući da će se BIOS klijenta možda morati konfigurirati kako bi se sustav pokrenuo s virtualnog IDE uređaja.

[Povratak na Stranicu sa sadržajem](#)

Pregled postavljanja i konfiguracije Intel® AMT tehnologije

Priručnik za administratore Dell™ sustava

- [Termini](#)
- [Stanja pri postavljanju i konfiguraciji](#)

Termini

Slijedi popis važnih termina vezanih uz postavljanje i konfiguraciju Intel® AMT tehnologije:

- 1 **Postavljanje i konfiguracija** — Postupak koji računalo kojim upravlja Intel AMT popunjava korisničkim imenima, lozinkama i mrežnim parametrima koji omogućavaju udaljeno administriranje računalom.
- 1 **Opremanje** — Postavljanje i potpuna konfiguracija Intel AMT tehnologije.
- 1 **Usluga konfiguracije** — Aplikacija treće strane koja dovršava opremanje Intel AMT tehnologije za korporativni način rada.
- 1 **Intel AMT web sučelje** — Sučelje temeljeno na web pregledniku koje omogućava ograničeno udaljeno upravljanje računalom.
- 1 **Operativni načini rada** — Intel® AMT može se postaviti za korištenje u **Načinu rada za korporacije** (za velike organizacije) ili **Načinu rada za mala i srednja poduzeća (SMB)** (nazivaju se i model opremanja). Način rada za korporacije zahtijeva da usluga konfiguracije dovrši opremanje; način rada za mala i srednja poduzeća postavlja se ručno, ne zahtijeva mnogo infrastrukture, a dovršava opremanje preko Intel ME BIOS Extension (MEBx).
- 1 **Način rada za korporacije** — Nakon postavljanja Intel AMT tehnologije u Način rada za korporacije, spreman je pokrenuti vlastitu konfiguraciju. Kada su dostupni svi traženi elementi mreže, jednostavno spojite računalo na izvor napajanja i mrežu, a Intel AMT automatski pokreće svoju vlastitu konfiguraciju. Usluga konfiguracije (aplikacija treće strane) dovršava postupak za vas. Intel AMT je tada spreman za udaljeno upravljanje. Ova konfiguracija obično traje samo nekoliko sekundi. Kada je Intel AMT postavljen i konfiguriran, tehnologiju možete ponovno konfigurirati prema svom poslovnom okruženju.
- 1 **Način rada za mala i srednja poduzeća** — Nakon postavljanja Intel AMT tehnologije u način rada za mala i srednja poduzeća računalo ne mora pokrenuti bilo kakvu konfiguraciju preko mreže. Postavlja se ručno, a spreman je za korištenje preko Intel AMT web sučelja.

Prije korištenja morate postaviti i konfigurirati Intel AMT u računalo. Postavljanje Intel AMT-a priprema računalo za način rada Intel AMT i omogućava mrežno povezivanje. Ovo se postavljanje obično vrši samo jednom tijekom trajanja računala. Kada je Intel AMT omogućen, softver za upravljanje može ga otkriti preko mreže.

Stanja postavljanja i konfiguracije

Računalo opremljeno za Intel AMT može biti u jednom od tri stanja postavljanja i konfiguracije:

- 1 **Tvornički zadano stanje** — Tvornički zadano stanje u potpunosti je nekonfigurirano stanje u kojem sigurnosne vjerodajnice još nisu postavljene, a mogućnosti Intel AMT-a još nisu dostupne za upravljačke aplikacije. U tvornički zadanom stanju Intel AMT ima tvornički zadane postavke.
- 1 **Stanje postavljanja** — Stanje postavljanja je djelomično konfigurirano stanje u kojem je Intel AMT postavljen s početnim umreženjem i podacima za TLS protokol: početnom **lozinkom administratora**, šifra za opremanje (PPS) i identifikator za opremanje (PID). Kada se Intel AMT postavi, spreman je od [usluge konfiguracije](#) primiti postavke konfiguracije načina rada za korporacije.
- 1 **Opremljeno stanje** — Opremljeno stanje je sasvim konfigurirano stanje u kojem je Intel Management Engine (ME) konfiguriran s opcijama napajanja, a Intel AMT je konfiguriran sa sigurnosnim postavkama, potvrđama te postavkama koje aktiviraju Intel AMT mogućnosti. Kada se Intel AMT konfigurira, njegove značajke spremne su za interakciju s aplikacijama za upravljanje.

Metode za dovršenje postupka opremanja

Računalo treba konfigurirati prije nego su Intel AMT značajke spremne za interakciju s aplikacijom za upravljanje. Dvije su metode za dovršetak postupka opremanja (od jednostavnije prema složenijoj):

- 1 **Usluga konfiguracije** — Usluga konfiguracije omogućava vam da dovršite postupak opremanja s konzole s korisničkim sučeljem na njihovom poslužitelju samo jednim dodiranjem na svako od računala opremljenih za Intel AM. Polja PPS i PID popunjavaju se pomoću datoteke koju stvara usluga konfiguracije spremnjene na USB uređaj.
- 1 **MEBx sučelje** — IT administrator ručno konfigurira Management Engine BIOS Extension (MEBx) postavke na svakom računalo opremljenom za Intel AMT. Polja PPS i PID se ispunjavaju upisivanjem alfanumeričkih šifri od 32 znaka i 8 znakova koje je usluga konfiguracije stvorila u MEBx sučelje.

[Povratak na Stranicu sa sadržajem](#)

Opremanje: Dovršetak postupka postavljanja i konfiguracije

Priručnik za administratore Dell™ sustava

- [Korištenje usluge konfiguracije za dovršetak opremanja](#)
- [Korištenje MEBx sučelja za dovršetak opremanja](#)

Računalo se treba konfigurirati prije nego su Intel® AMT mogućnosti spremne za interakciju s aplikacijom za upravljanje. Dostupne su dvije metode za dovršetak postupka opremanja (od jednostavnije prema složenijoj):

- 1 **Usluga konfiguracije** — Usluga konfiguracije omogućava vam da dovršite postupak opremanja s konzole s korisničkim sučeljem na njihovom poslužitelju samo jednim dodiranjem na svako od računala opremljenih za Intel AMT. Polja PPS i PID ispunjavaju se pomoću datoteke koju stvara usluga konfiguracije spremljene na USB uređaj velikog kapaciteta.
- 1 **MEBx sučelje** — IT administrator ručno konfigurira Management Engine BIOS Extension (MEBx) postavke na svakom računalu opremljenom za Intel AMT. Polja PPS i PID se popunjavaju upisivanjem alfanumeričkih šifri od 32 znaka i 8 znakova koje je usluga konfiguracije stvorila u MEBx sučelje.

Korištenje usluge konfiguracije za dovršetak opremanja

Korištenje USB memorijskog uređaja

Ovo poglavlje govori o postavljanju i konfiguriranju Intel® AMT-a pomoću USB memorijskog uređaja. USB uređajem možete postaviti i lokalno konfigurirati lozinku, ID za opremanje (PID) te podatke o šifri za opremanje (PPS). To se naziva i *USB opremanjem*. USB opremanje omogućuje vam da ručno postavite i konfigurirate računala bez problema povezanih s ručnim unosima.

USB opremanje funkcionira samo ako je MEBx lozinka postavljena na tvornički zadanu lozinku admin. Ako je lozinka mijenjana, brisanjem CMOS-a ponovno je postavite na tvornički zadanu. Upute potražite u poglavlju "Postavljanje sustava" u *Korisničkom priručniku* svog računala.

Sljedeći uobičajeni postupak postavljanja i konfiguracije šifre za USB memorijski uređaj. Detaljna objašnjenja pomoću Altiris® Dell™ upravitelja klijentima (DCM) potražite u poglavlju [Konfiguriranje Intel AMT-a pomoću Dell aplikacije za upravljanje klijentima](#).

1. IT tehničar umeće USB uređaj u računalo s upravljačkom konzolom.
2. Tehničar putem konzole s poslužitelja za postavljanje i konfiguraciju (SCS) traži zapise o lokalnom postavljanju i konfiguraciji.
3. SCS čini sljedeće:
 - o Generira odgovarajuće lozinke, setove za PID i PPS
 - n Pohranjuje te podatke u svoju bazu podataka
 - n Vraća podatke na upravljačku konzolu
4. Upravljačka konzola ispisuje lozinku, setove za PID i PPS u datoteku **setup.bin** na USB uređaju.
5. Tehničar dalje USB uređaj vodi u fazu gdje se nalaze nova računala omogućena za Intel AMT. Zatim čini sljedeće:
 - o Ako je potrebno, otpakirava i spaja računala
 - o Umeće USB uređaj u računalo
 - o Uključuje to računalo
6. BIOS računala prepoznaje USB uređaj.
 - o Ako ga pronade, BIOS traži datoteku **setup.bin** na početku uređaja. Idite na korak 7.
 - o Ako nije pronađen USB uređaj ili datoteka **setup.bin**, tada ponovno pokrenite računalo. Zanimarite preostale korake.
7. BIOS računala prikazuje poruku da će doći do automatskog postavljanja i konfiguracije.
 - o Prvi dostupni zapis u datoteci **setup.bin** učitava se u memoriju. Postupak obavlja sljedeće:
 - n Potvrđuje zapis o zaglavlju datoteke
 - n Locira sljedeći dostupni zapis
 - n Ako je postupak uspješan, poništava se valjanost trenutnog zapisa tako da se ne može ponovno koristiti
 - o Postupak stavlja adresu memorije u MEBx blok parametara.
 - o Postupak poziva MEBx.
8. MEBx obrađuje zapis.
9. MEBx na zaslonu ispisuje poruku o dovršetku.
10. IT tehničar isključuje računalo. Računalo je sada u stanju postavljanja i spremno je da ga se distribuira korisnicima u načina rada za korporacije.
11. Ako imate više računala, ponovite korak 5.

Više informacija o postavljanju i konfiguraciji USB uređaja potražite kod dobavljača upravljačkih konzola.

Zahtjevi USB memorijskog uređaja

USB memorijski uređaj mora ispunjavati sljedeće zahtjeve kako bi mogao postaviti i konfigurirati Intel AMT:

- 1 Mora biti veći od 16 MB.
- 1 Mora se formatirati s FAT16 sustavom datoteka.
- 1 Veličina sektora mora biti 1 KB.
- 1 USB uređaj ne može se pokretati u svojstvu sustava.
- 1 Datoteka **setup.bin** mora biti prva datoteka postavljena na USB uređaj. USB uređaj ne smije sadržavati nikakve druge datoteke koje su skrivene, izbrisane ili bilo što drugo.

Konfiguriranje Intel AMT-a s Dell Client Management Application

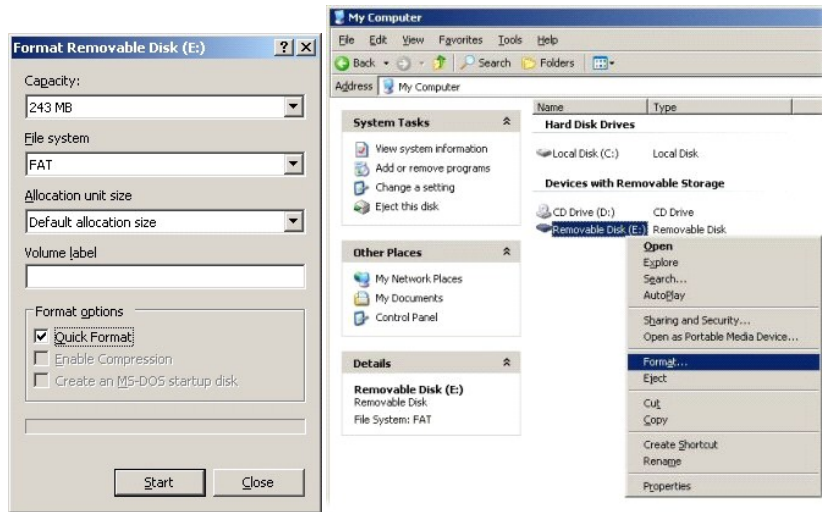
Zadani je paket datoteke koji se dostavlja Dell™ Client Management (DCM) aplikacija. Ovaj dio objašnjava postupak postavljanja i konfiguriranja Intel® AMT-a s DCM paketom. Kako je spomenuto ranije u dokumentu, dostupno je i nekoliko drugih paketa preko dobavljača treće strane.

Prije početka ovog postupka računalo se mora konfigurirati i mora ga prepoznati DNS poslužitelj. Također je potreban USB memorijski uređaj koji mora odgovarati zahtjevima navedenim u prethodnom dijelu.

Narav softvera za upravljanje je takva da nije uvijek dinamičan ili u realnom vremenu. Ustvari, ponekad, ako svom računalu date naredbu da nešto učini, poput pokretanja sustava, možda ćete morati ponovno pokrenuti sustav kako bi funkcionirao.

Postavljanje i konfiguracija pomoću USB memorijskog uređaja

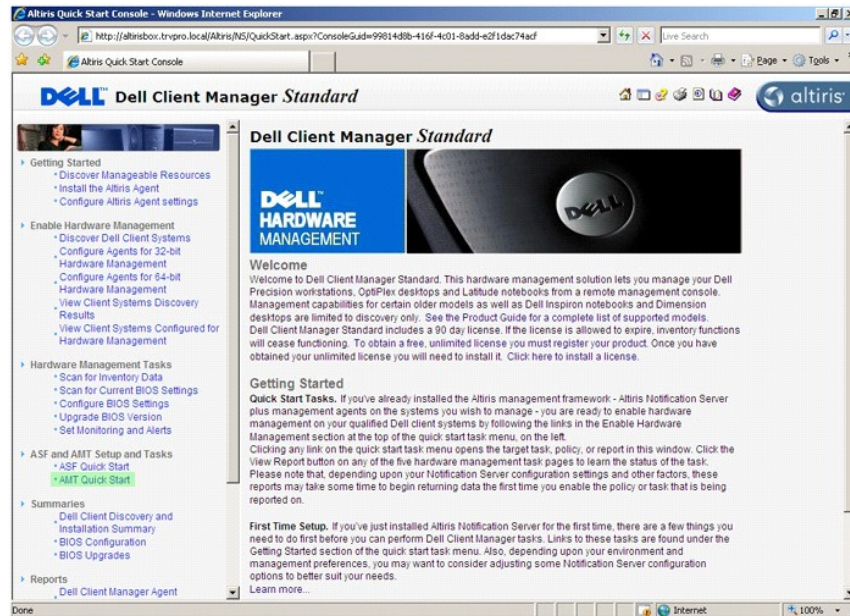
1. Formatirajte USB uređaj pomoću FAT16 sustava datoteka i bez oznake kapaciteta i zatim ga ostavite postrani.



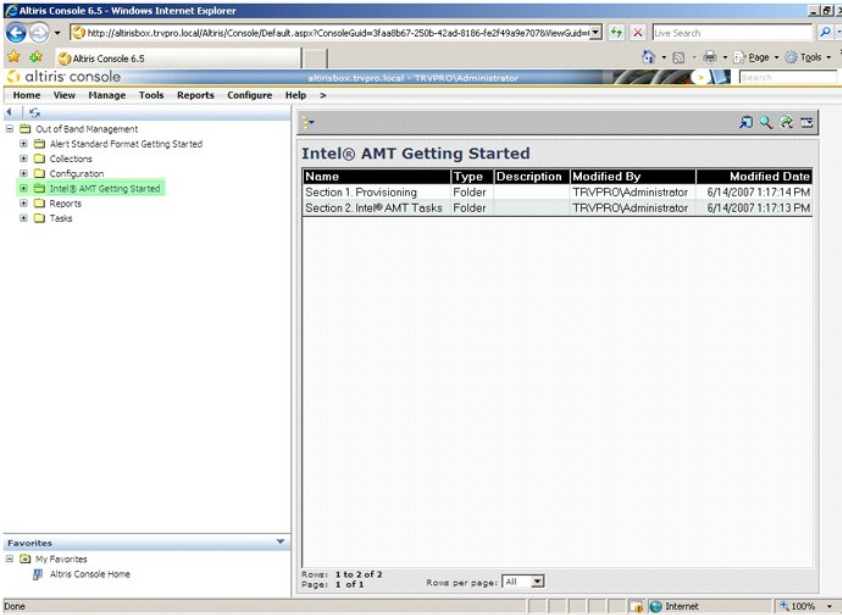
2. Otvorite aplikaciju Altiris® Dell Client Manager dvostrukim pritiskom ikone na radnoj površini ili preko izbornika Start.



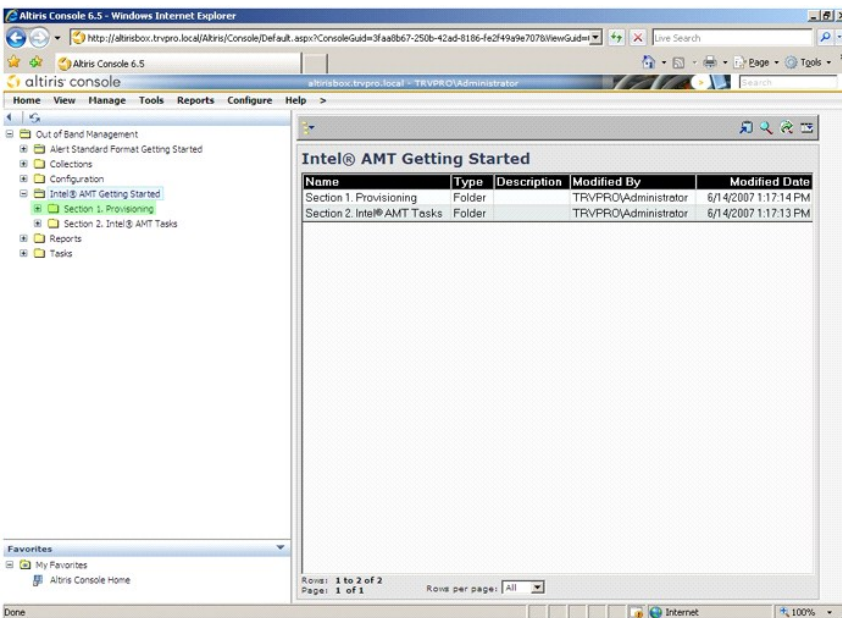
3. Odaberite **AMT Quick Start** (AMT Brzo pokretanje) s lijevog navigacijskog izbornika za otvaranje Altiris konzole.



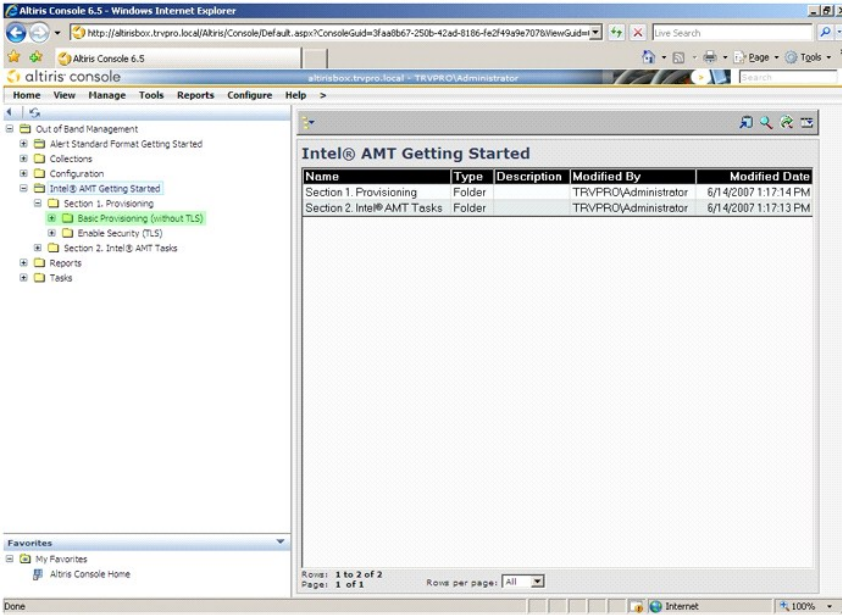
4. Pritisnite plus (+) za proširenje odjeljka **Intel AMT Getting Started** (Intel AMT početak rada).



5. Pritisnite (+) za proširenje odjeljka **Section 1. Provisioning** (Odjeljak 1. Opremanje).

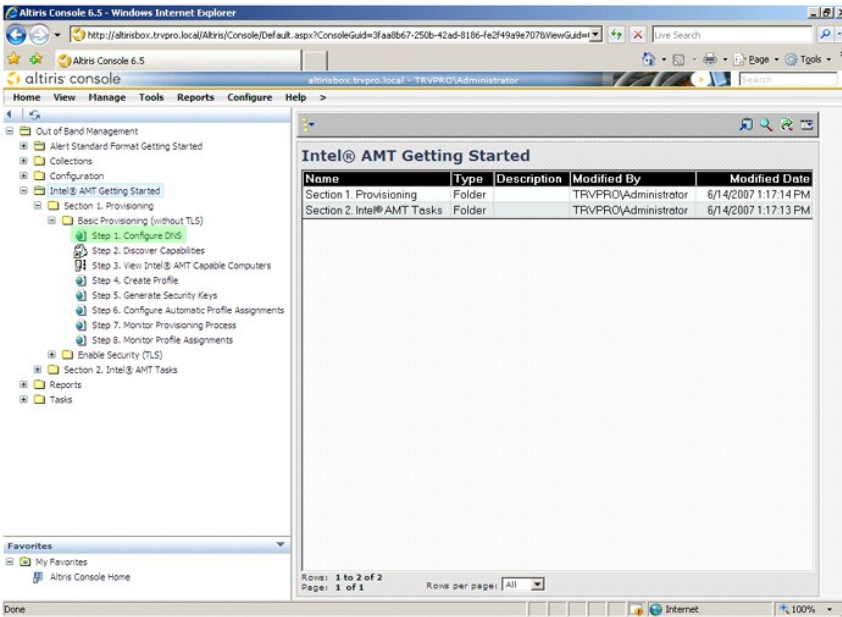


6. Pritisnite plus (+) za proširenje odjeljka **Basic Provisioning (without TLS)** (Osnovno opremanje (bez TLS-a)).

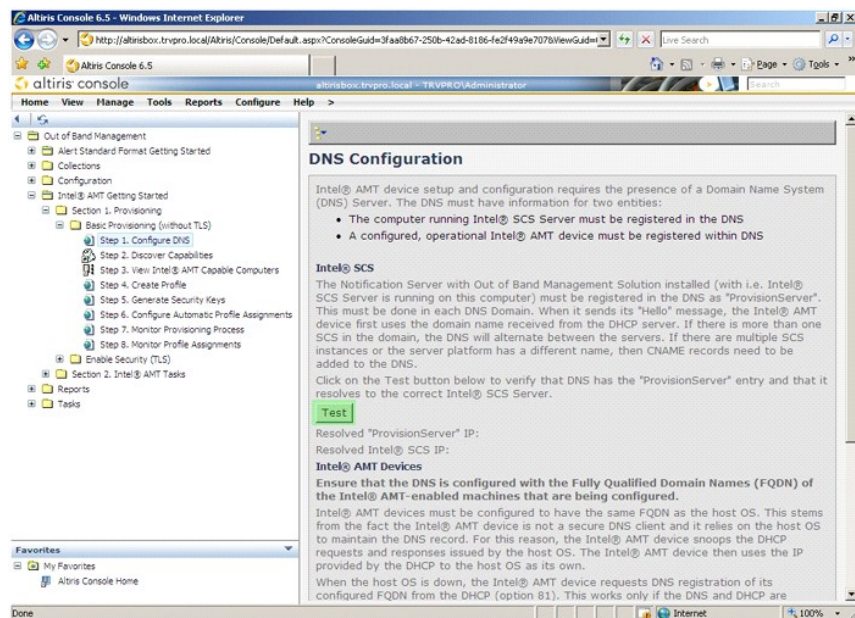


7. Odaberite **Step 1. Configure DNS** (Korak 1. Konfiguracija DNS-a).

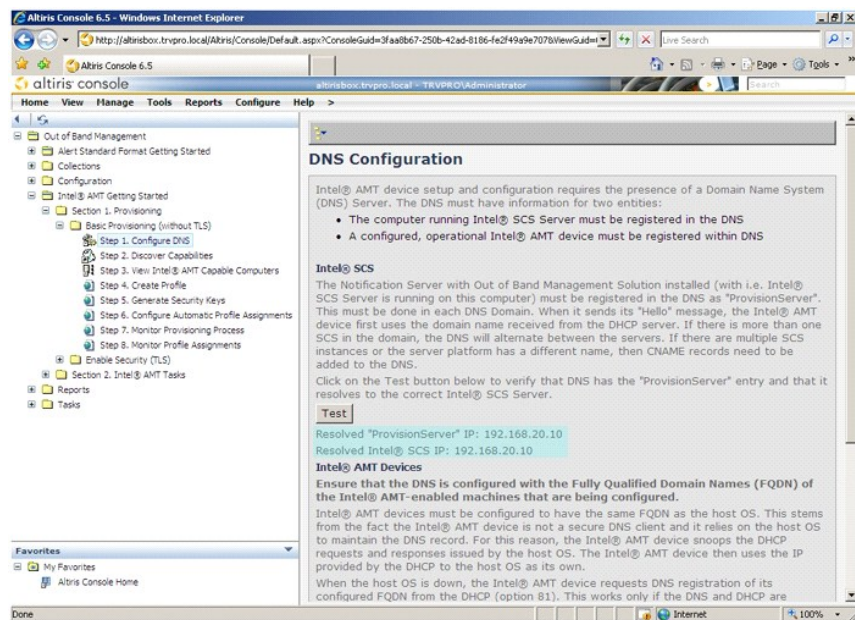
Poslužitelj za obavijesti s instaliranim izvanprijemnim rješenjem za upravljanje mora se u DNS-u registrirati kao "ProvisionServer" (Poslužitelj za opremanje).



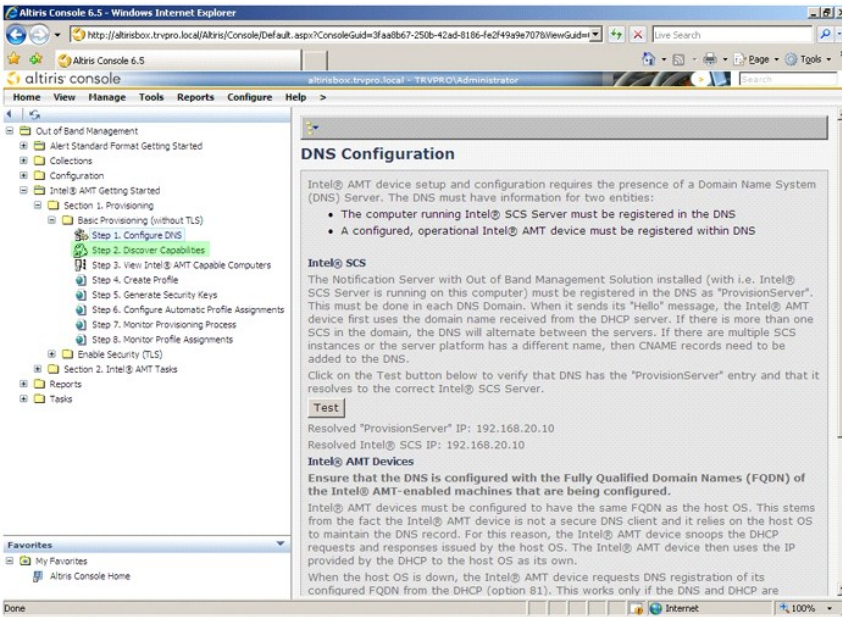
8. Pritisnite **Test** na zaslону **DNS Configuration** (Konfiguracija DNS-a) kako biste provjerili da DNS ima unos ProvisionServer te da se on pretvara u ispravni Intel poslužitelj za postavljanje i konfiguraciju (SCS).



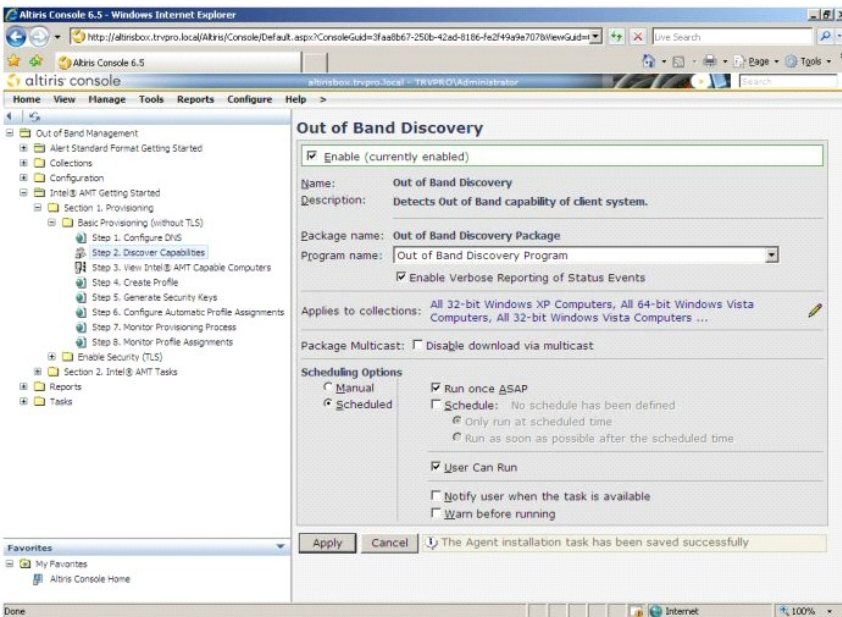
Sada je vidljiva IP adresa za ProvisionServer i Intel SCS.



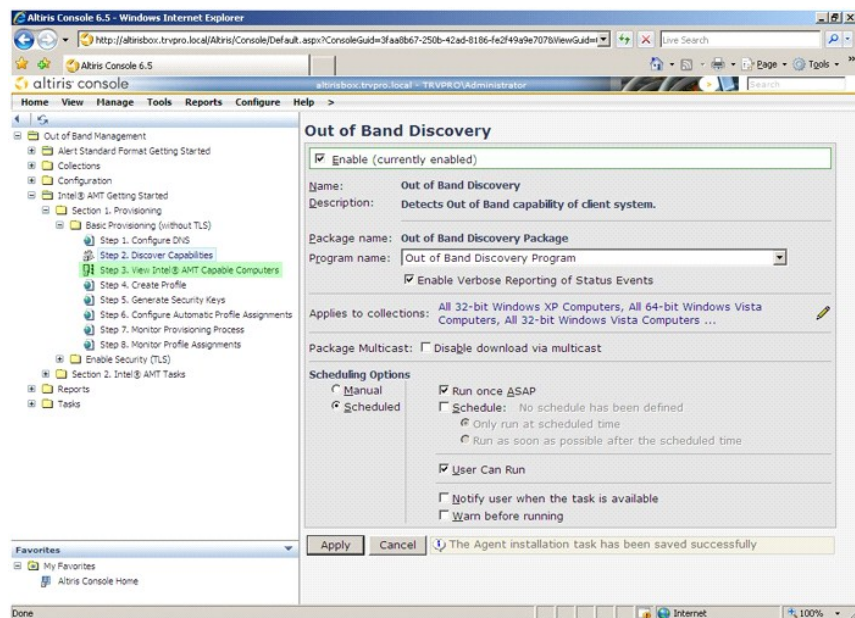
9. Odaberite **Step 2. Discovery Capabilities** (Korak 2. Mogućnosti otkrivanja).



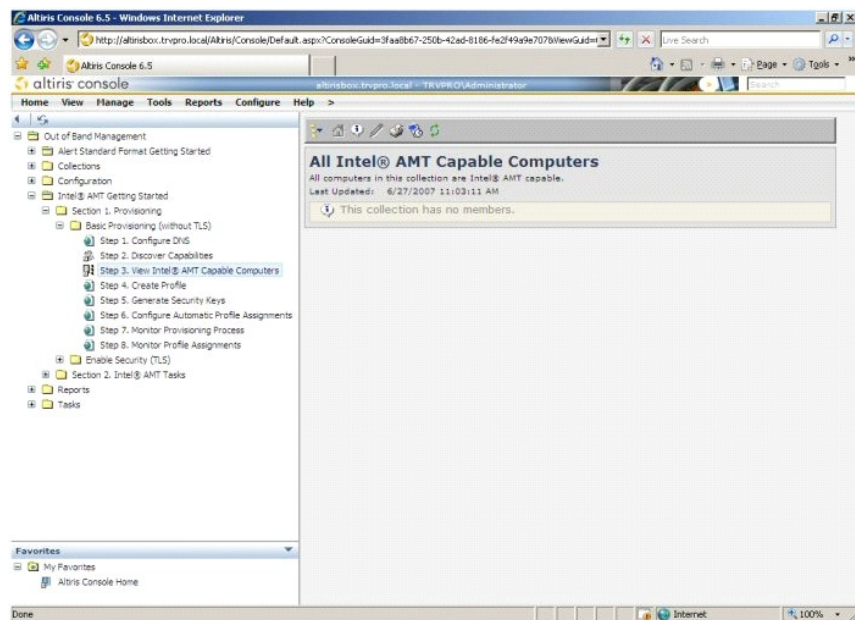
10. Provjerite je li postavka **Enabled** (Omogućeno). Ako je **Disabled** (Onemogućeno), pritisnite potvrdni okvir do **Disabled** (Onemogućeno) i pritisnite **Apply** (Primijeni).



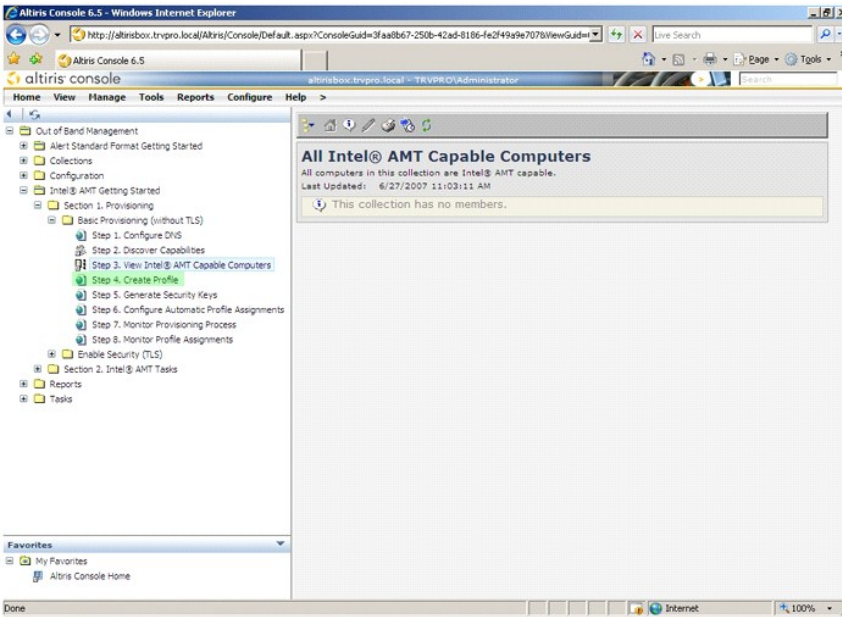
11. Odaberite **Step 3. View Intel AMT Capable Computers** (Korak 3. Pregled računala omogućenih za Intel AMT).



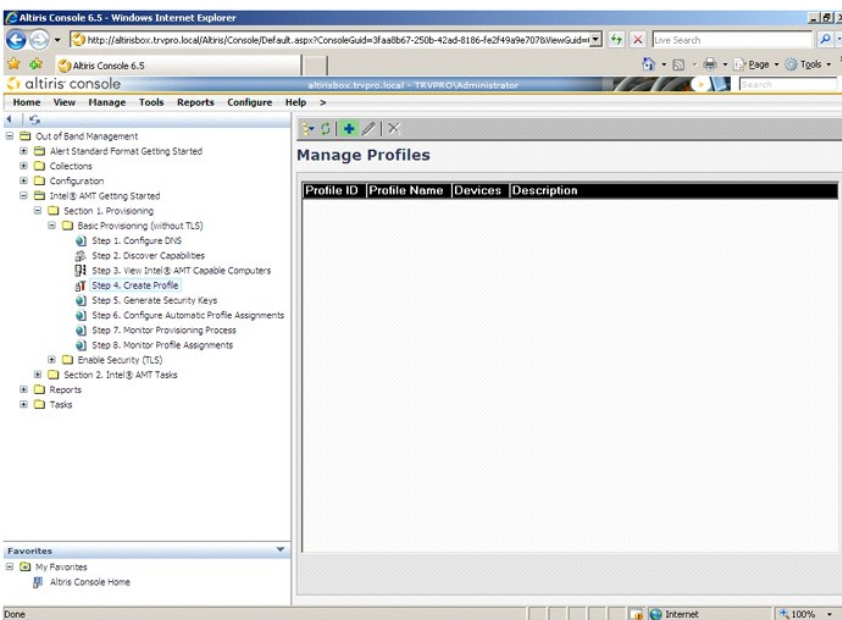
Na ovom je popisu vidljivo svako računalo koje se nalazi na mreži i omogućeno je za Intel AMT.



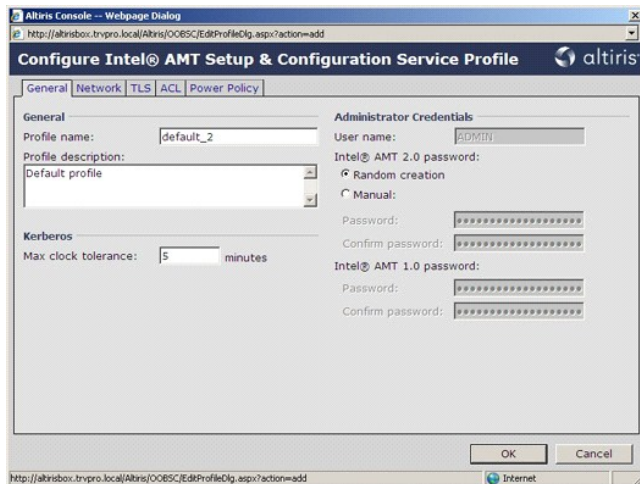
12. Odaberite **Step 4. Create Profile** (Korak 4. Stvaranje profila).



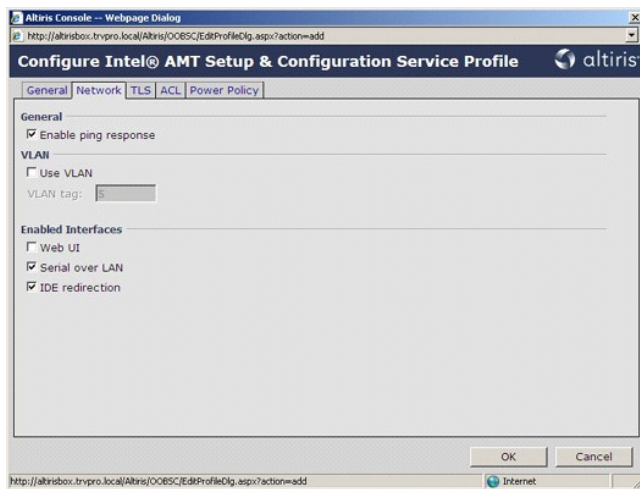
13. Pritisnite (+) za dodavanje novog profila.



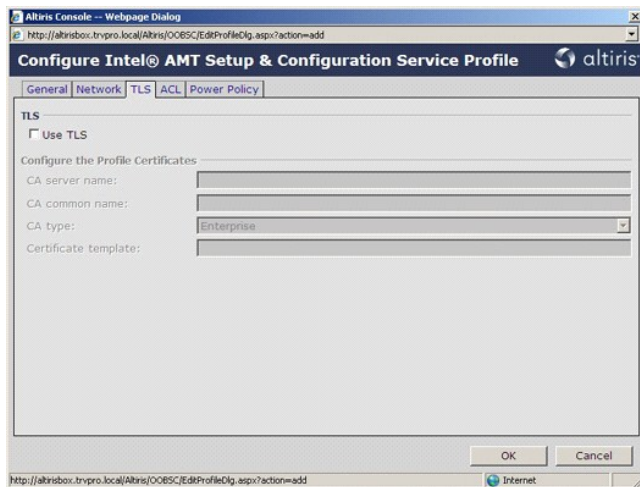
14. Na kartici **General** (Općenito) administrator može modifirati naziv profila, njegov opis i lozinku. Administrator postavlja standardnu lozinku za jednostavnije buduće održavanje. Odaberite radio gumb **manual** (ručno) i unesite novu lozinku.



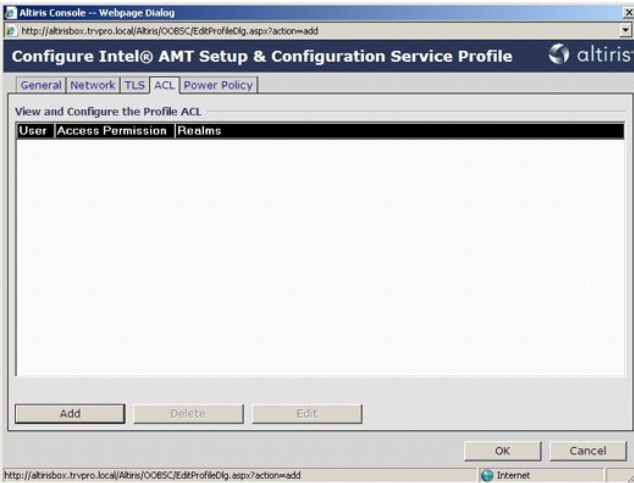
15. Kartica **Network** (Mreža) pruža opciju koja omogućava ping odgovore, VLAN, web korisničko sučelje, Serijski preko LAN-a i IDE preusmjerenje. Ako Intel AMT konfigurirate ručno, sve će ove postavke biti dostupne i u MEBx-u.



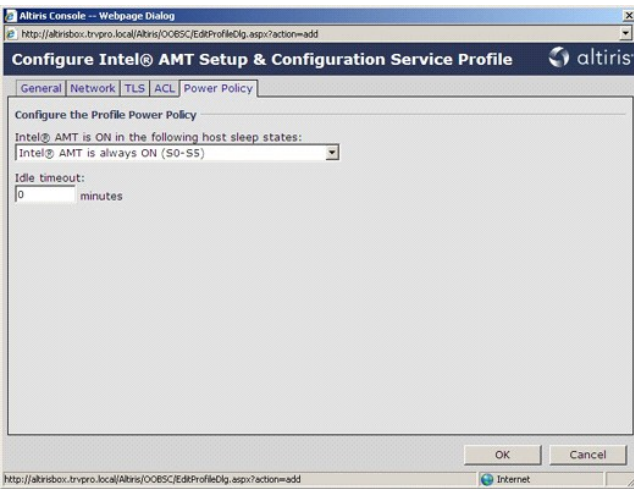
16. Kartica **TLS** (Zaštita prijelaznog sloja) pruža mogućnost omogućavanja TLS-a. Ako se omogući, potrebno je nekoliko drugih podataka, uključujući naziv poslužitelja autoriteta za potvrde (CA), zajednički naziv CA, vrstu CA i predložak potvrde.



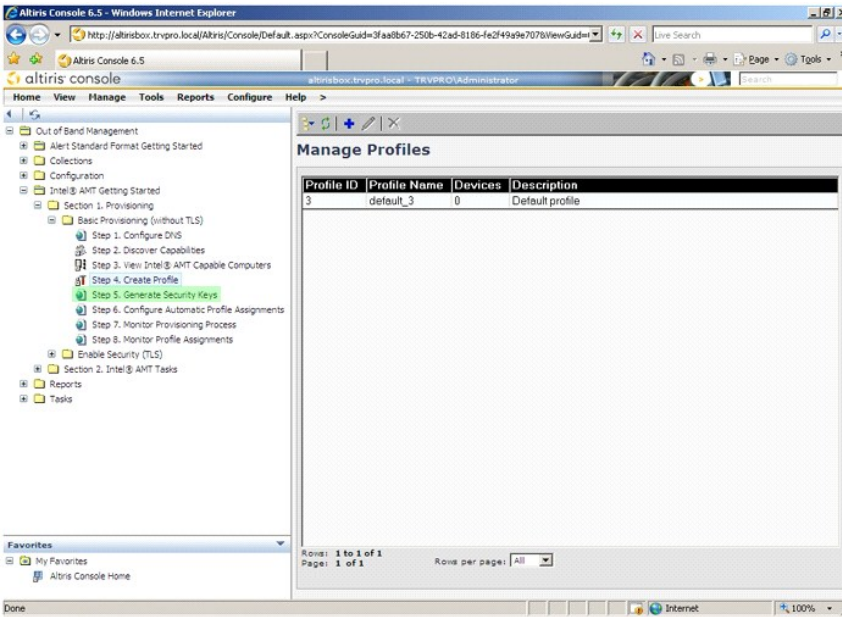
17. Kartica **ACL** (Popis kontrola pristupa) koristi se za pregled korisnika koji su već povezani s ovim profilom i za dodavanje novih korisnika i definiranje njihovih povlastica za pristup.



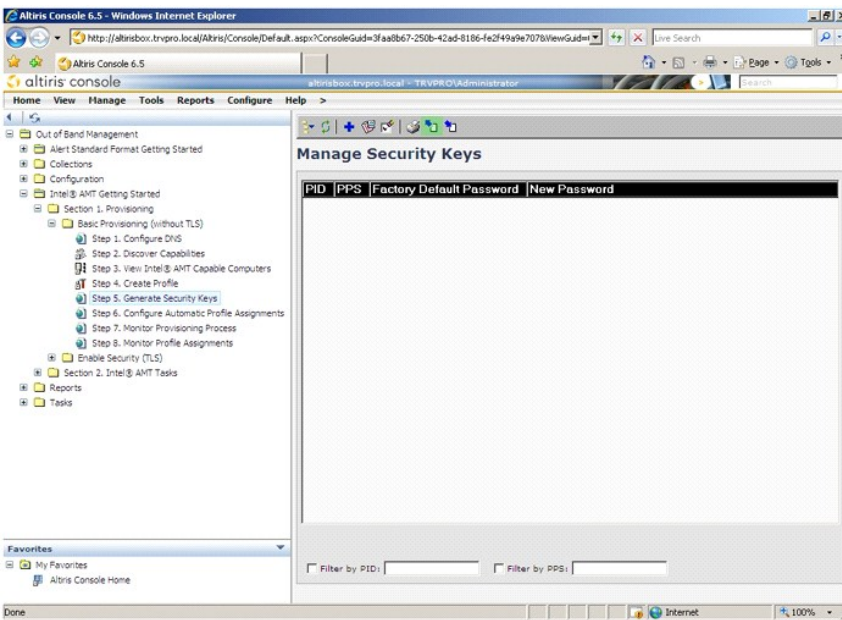
18. Kartica **Power Policy** (Pravila napajanja) ima opcije konfiguracije za odabir stanja mirovanja za Intel AMT i postavke **Idle Timeout** (Prekoračenje vremena zbog neaktivnosti). Preporučuje se da Prekoračenje vremena zbog neaktivnosti uvijek bude postavljeno na **1** radi optimalnih performansi.



19. Odaberite **Step 5. Generate Security Keys** (Korak 5. Generiranje sigurnosnih šifri).



20. Odaberite ikonu sa strelicom koja upućuje na **Export Security Keys to USB Key** (Izvezi sigurnosne šifre u USB uređaj).



21. Odaberite radio gumb **Generate keys before export** (Generiraj šifre prije izvoza).



22. Unesite broj šifri koje treba generirati (zavisi od broja računala koje treba opremiti). Zadani je broj 50.



23. Zadana lozinka za Intel ME je **admin**. Konfigurirajte novu Intel ME lozinku za okruženje.



24. Pritisnite **Generate** (Generiraj). Nakon stvaranja šifri s lijeve strane gumba pojavljuje se veza **Generate** (Generiraj).



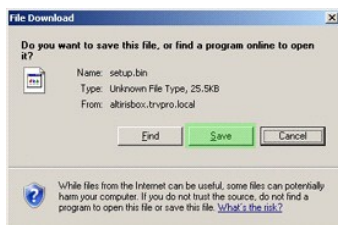
25. Umetnite prethodno formatirani USB uređaj u USB priključak na ProvisioningServer.

26. Pritisnite vezu **Download USB key file** (Preuzmi datoteku s USB-a) za preuzimanje datoteke **setup.bin** na USB uređaj. USB uređaj se prepoznaje automatski: spremite datoteku na USB uređaj.

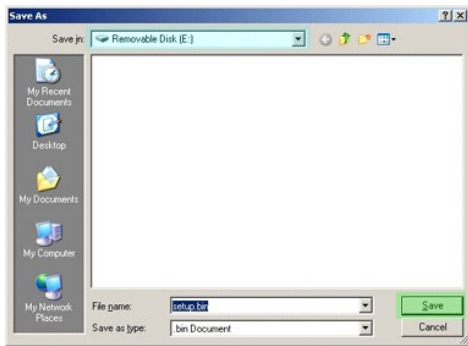
Ako u budućnosti budu potrebne dodatne šifre, USB uređaj mora se ponovno formatirati prije nego se na njega spremi datoteka **setup.bin**.



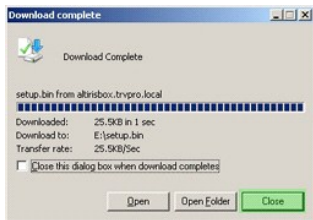
a. Pritisnite **Save** (Spremi) u dijaloškom okviru **File Download** (Preuzimanje datoteka).



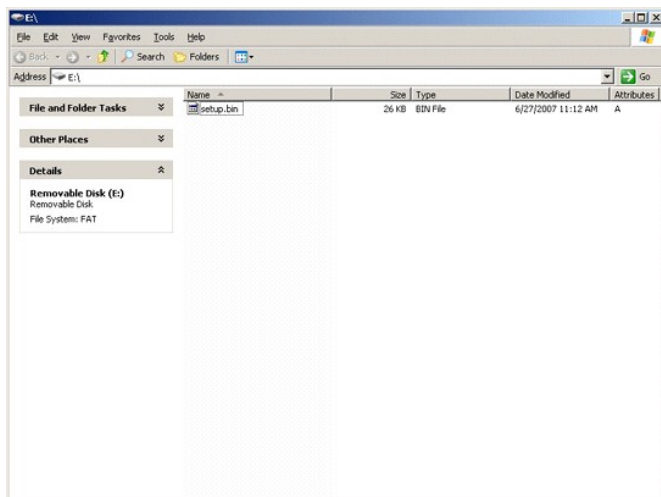
b. Provjerite je li lokacija **Save in:** (Spremi u:) usmjerena na USB uređaj. Pritisnite **Save** (Spremi).



- c. Pritisnite **Close** (Zatvori) u dijaloškom okviru **Download complete** (Preuzimanje dovršeno).



Datoteka **setup.bin** sada je vidljiva u prozoru za istraživanje uređaja.



27. Za povratak na Altiris konzolu zatvorite **Export Security Keys to USB Key** (Izvezi sigurnosne šifre u USB uređaj) i prozore za istraživanje uređaja.
 28. Odnosite USB uređaj do računala, umetnite ga i uključite računalo. USB uređaj se prepoznaje automatski te se pojavljuje sljedeća poruka:

Continue with Auto Provisioning (Y/N)
 (Nastavi s automatskim opremanjem (D/N))

29. Pritisnite <Y>.



30. Pritisnite bilo koju tipku za nastavak pokretanja sustava...

```
Intel(R) Management Engine BIOS Extension
Copyright(C) 2003-07 Intel Corporation. All Rights Reserved.
```

```
Found USB Key for provisioning Intel(R) AMT
Continue with Auto Provisioning (Y/N)
```

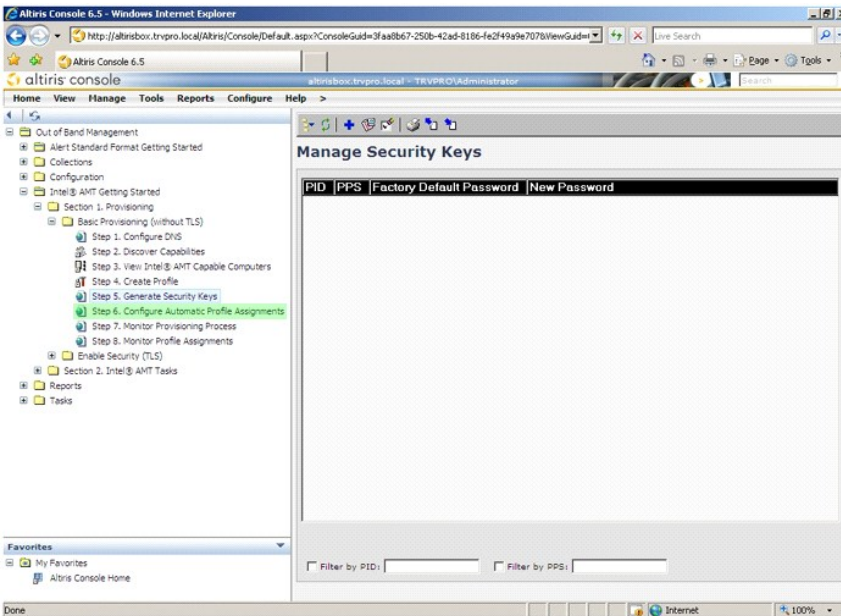
```
Intel(R) AMT Provisioning complete
Press any key to continue with system boot...
```

```
Intel(R) Management Engine BIOS Extension
Copyright(C) 2003-07 Intel Corporation. All Rights Reserved.
```

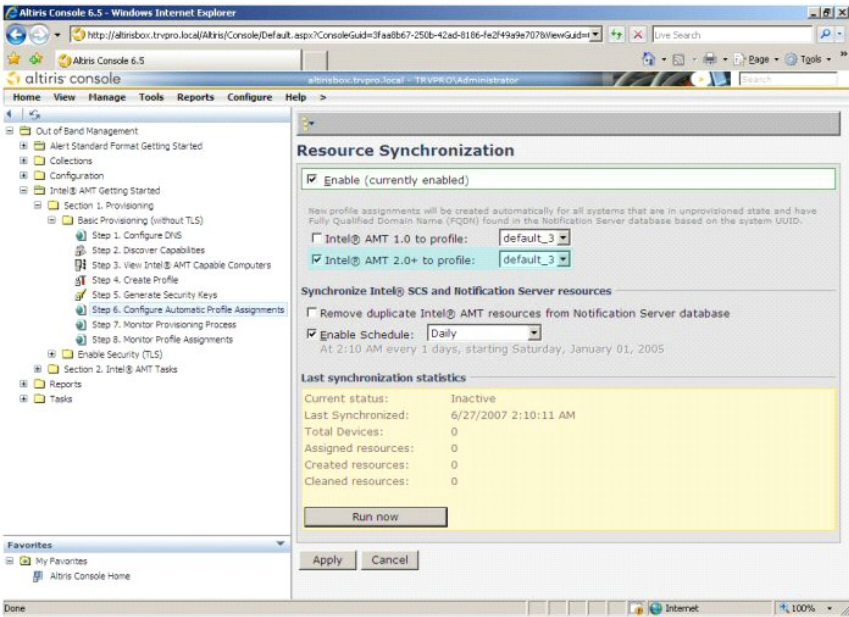
```
Found USB Key for provisioning Intel(R) AMT
Continue with Auto Provisioning (Y/N)
```

```
Intel(R) AMT Provisioning complete
Press any key to continue with system boot...
ME-BIOS Sync - Successful
```

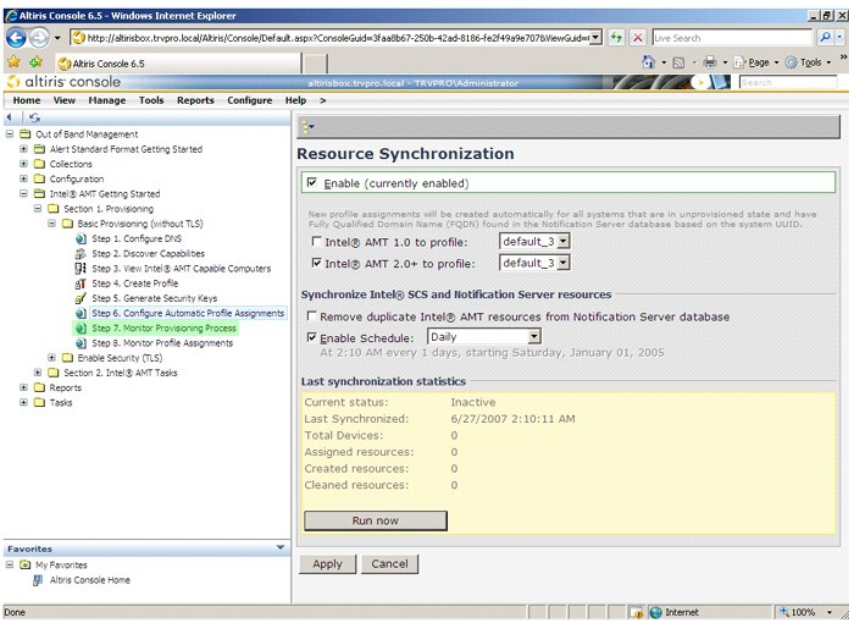
31. Jednom kad se dovrši, isključite računalo i vratite se na poslužitelj za upravljanje.
32. Odaberite **Step 6. Configure Automatic Profile Assignments** (Korak 6. Konfiguracija automatskih dodjela profila).



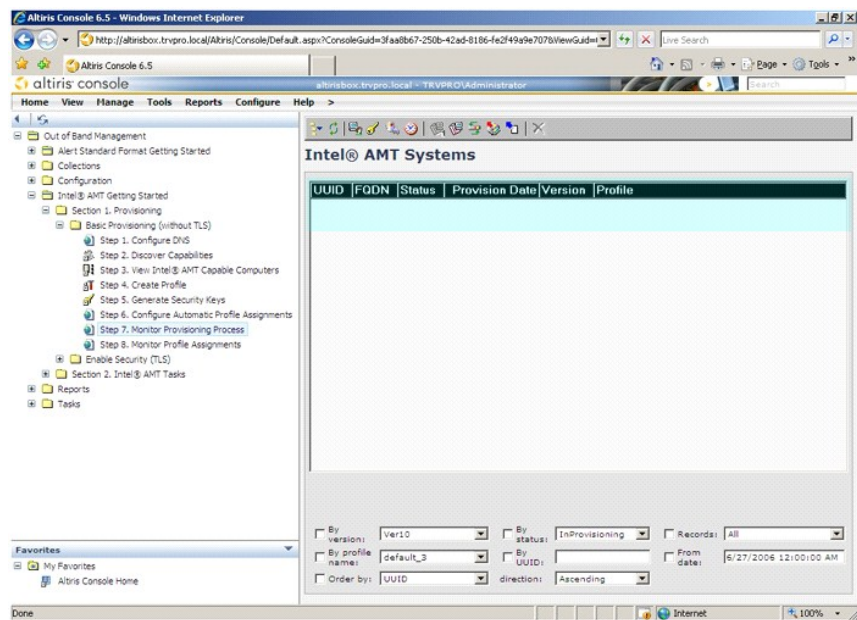
33. Provjerite je li postavka omogućena. U padajućem izborniku **Intel AMT 2.0+** odaberite prethodno stvoreni profil. Konfigurirajte ostale postavke za okruženje.



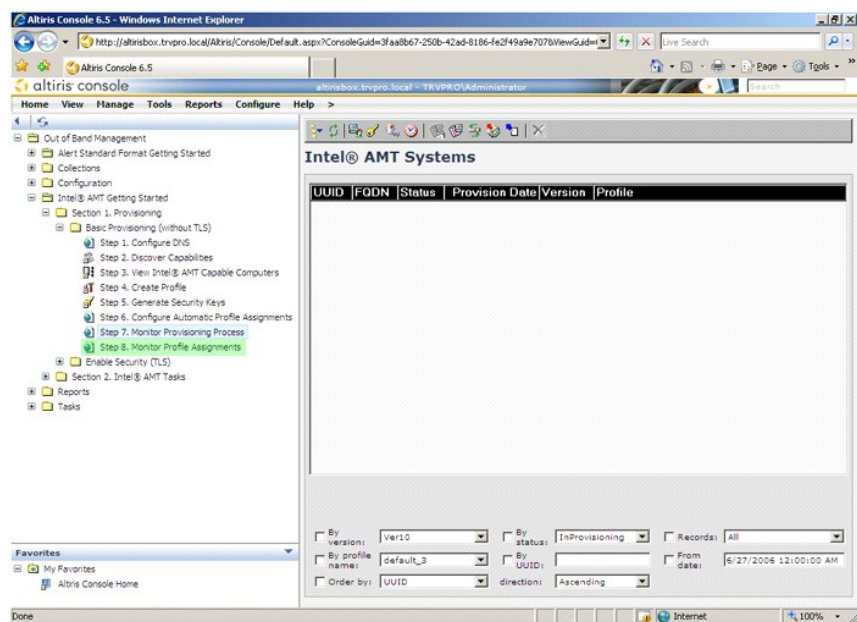
34. Odaberite **Step 7. Monitor Provisioning Process** (Korak 7. Nadzor postupka opremanja).



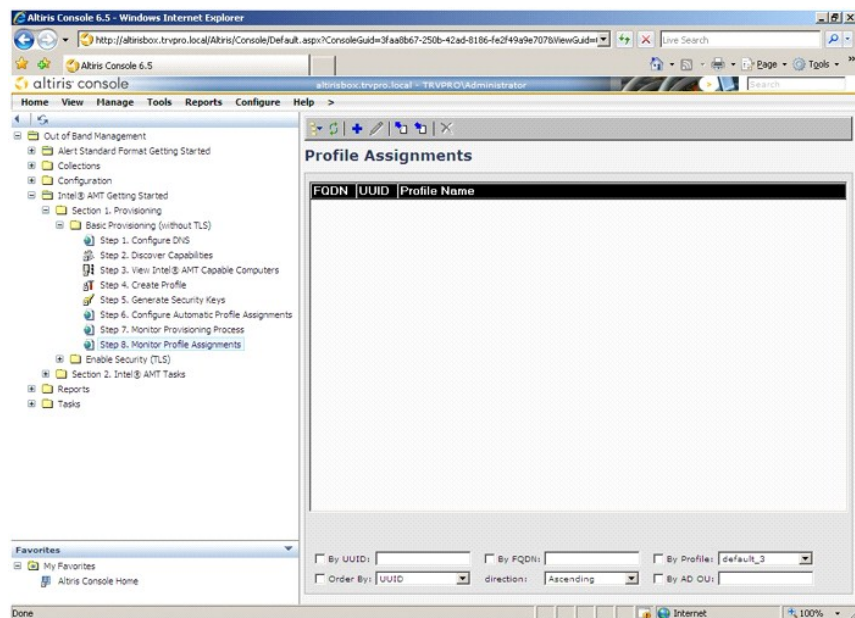
Računala za koja se šifre primjenjuju počinju se pojavljivati na popisu sustava. Ispočetka je status **Unprovisioned** (Neopremljeno), zatim se status sustava mijenja u **In provisioning** (Opremanje u tijeku), a konačno se na kraju postupka mijenja u **Provisioned** (Opremljeno).



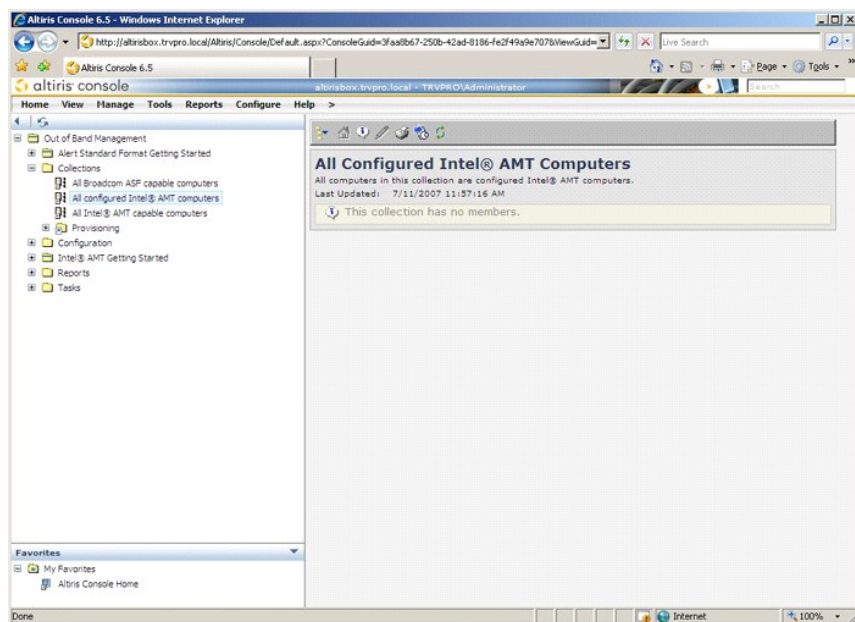
35. Odaberite **Step 8. Monitor Profile Assignments** (Korak 8. Nadzor dodjela profila).



Računala za koja se dodjeljuju profili pojavljuju se na popisu. Svako se računalo identificira pomoću stupaca **FQDN**, **UUID** i **Naziv profila**.



Kada se računala opreme, vidljiva su u mapi **Collections** (Kolekcije) u **All configured Intel AMT computers** (Sva konfigurirana Intel AMT računala).



Korištenje MEBx sučelja za dovršetak opremanja

Intel® AMT može se postaviti za operativne načine rada Korporacija ili Malo i srednje poduzeće (nazivaju se i modeli opremanja). Oba operativna načina rada podržavaju dinamičko i statičko IP umrežavanje.

Ako koristite dinamičko IP umrežavanje (DHCP), naziv glavnog računala Intel AMT-a i naziv glavnog računala operativnog sustava moraju se podudarati. Također morate konfigurirati operativni sustav i Intel AMT da također koriste DHCP.

Ako koristite statičko IP umrežavanje, IP adresa Intel AMT-a mora se razlikovati od IP adrese operativnog sustava. Uz to, naziv glavnog računala Intel AMT-a mora se razlikovati od naziva glavnog računala operativnog sustava.

- 1 **Način rada za korporacije** – Ovaj je način rada za velike organizacije. Ovo je način rada naprednog umrežavanja koji podržava Transport Layer Security (TLS) koji zahtijeva uslugu konfiguracije. Način rada za korporacije omogućuje IT administratorima da sigurno postave i konfiguriraju Intel AMT za udaljeno upravljanje. Dell™ računalo je prema zadanoj vrijednosti po izlasku iz tvornice postavljeno na način rada za korporacije. Način rada se može mijenjati tijekom postupka postavljanja i konfiguracije.
- 1 **Način rada za mala i srednja poduzeća (SMB)** – Ovaj je način rada pojednostavnjeni operativni način koji ne podržava TLS i ne zahtijeva aplikaciju za postavljanje. Način rada za SMB namijenjen je klijentima koji nemaju upravljačke konzole neovisnih dobavljača softvera (ISV) ili potrebnu mrežu i sigurnosne infrastrukture za korištenje šifriranog TLS-a. U načinu rada za SMB, postavljanje i konfiguracija Intel AMT-a je ručni postupak koji se dovršava preko Intel ME BIOS Extension (MEBx). Ovaj je način rada najjednostavnije implementirati budući da ne zahtijeva mnogo infrastrukture, ali je i najmanje siguran, jer nije sav promet na mreži šifriran.

Intel AMT konfiguracija postavlja sve ostale Intel AMT opcije koje ne pokriva Intel AMT postavljanje, poput omogućavanja računala za Serijski preko LAN-a (SOL) ili IDE preusmjerenje (IDE-R).

Postavke izmijenjene u fazi konfiguracije možete promijeniti mnogo puta tijekom vijeka trajanja računala. Promjene se mogu unositi u računalo lokalno ili preko upravljačke konzole.

Metode opremanja načina rada za korporacije

Dvije su metode opremanja računala načinom rada za korporacije:

- 1 Naslijeđe
- 1 IT TLS-PSK

Naslijeđe

Ako želite Transport Layer Security (TLS), izvršite metodu naslijeđenog Intel AMT postavljanja i konfiguracije na izoliranoj mreži odvojenoj od korporativne mreže. Poslužitelj za postavljanje i konfiguraciju (SCS) zahtijeva sekundarnu mrežnu vezu na tijelo za izdavanje potvrda (entitet koji izdaje digitalne potvrde) za TLS konfiguraciju.

U početku se računala isporučuju u tvornički zadanom stanju u kojem je Intel AMT spreman za konfiguraciju i opremanje. Ta računala moraju proći kroz Intel AMT postavljanje kako bi iz tvornički zadanog stanja prešla u stanje za postavljanje. Kada je računalo u stanju za postavljanje, možete ga nastaviti konfigurirati ručno ili ga spojiti na mrežu gdje se spaja s SCS i počinje konfiguracija Intel AMT načina rada za korporacije.

IT TLS-PSK

IT TLS-PSK Intel AMT postavljanje i konfiguracija obično se izvode u IT odjelu tvrtke. Potrebno je sljedeće:

- 1 Poslužitelj za postavljanje i konfiguraciju
- 1 Mrežna i sigurnosna infrastruktura

Računala omogućena za Intel AMT u tvornički zadanom stanju daju se IT odjelu koji je odgovoran za AMT postavljanje i konfiguraciju. IT odjel može koristiti bilo koju metodu za unos podataka o Intel AMT postavljanju, nakon čega su računala u načinu rada za korporacije i fazi Postavljanje u tijeku. SCS mora generirati setove za PID i PPS.

Intel AMT konfiguracija mora se dogoditi preko mreže. Mreža se može šifrirati pomoću Transport Layer Security Pre-Shared Key (TLS-PSK) protokola. Kada se računala spoje na SCS, dolazi do konfiguracije načina rada za korporacije.

Način rada za korporacije

The Intel® Management Engine BIOS Extension (MEBx) je neobavezni ROM modul koji Intel daje tvrtki Dell™ da se uključi u Dell BIOS. MEBx je prilagođen za Dell računala.

Način rada za korporacije (za velike korporacijske klijente) zahtijeva poslužitelj za postavljanje i konfiguraciju (SCS). SCS preko mreže pokreće aplikaciju koja izvodi Intel AMT postavljanje i konfiguraciju. SCS je u MEBx-u poznat i kao poslužitelj za opremanje. SCS uglavnom osiguravaju neovisni proizvođači softvera (ISV), a nalazi se u sklopu ISV proizvoda upravljačke konzole. Za više se informacija konzultirajte s dobavljačem upravljačkih konzola.

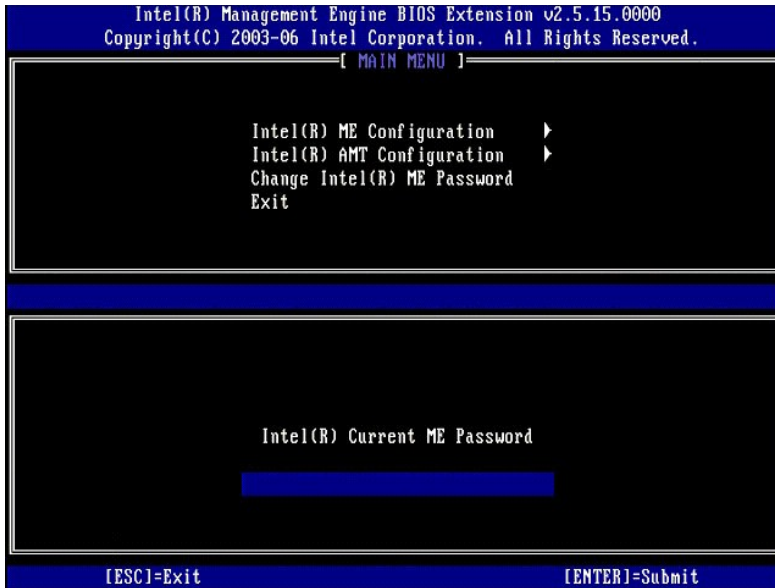
Za postavljanje i konfiguraciju softvera za način rada za korporacije morate omogućiti Management Engine za način rada za korporacije i konfigurirati Intel AMT za način rada za korporacije. Više uputa potražite u odjeljku [ME konfiguracija: Omogućavanje Management Engine za način rada za korporacije](#) i [AMT konfiguracija: Omogućavanje Intel AMT za način rada za korporacije](#).

ME konfiguracija: Omogućavanje Management Engine za način rada za korporacije

Kako biste omogućili postavke Intel ME konfiguracije na ciljnoj platformi, izvršite sljedeće korake:

1. Uključite računalo i tijekom postupka pokretanja sustava kad se pojavi zaslon s Dell logotipom pritisnite <Ctrl><p> kako biste pristupili MEBx aplikaciji.
2. Upišite admin u polje **Intel ME Password** (Intel ME lozinka). Pritisnite <Enter>. Lozinke razlikuju mala i velika slova.

Prije unosa promjena u MEBx opcije morate promijeniti zadanu lozinku.



3. Odaberite **Change Intel ME Password** (Promijeni Intel ME lozinku). Pritisnite <Enter>. Upišite novu lozinku dvaput radi potvrde.

Nova lozinka mora sadržavati sljedeće elemente:

- 1 Osam znakova
- 1 Jedno veliko slovo
- 1 Jedno malo slovo
- 1 Broj
- 1 Poseban (nealfanumerički) znak, poput !, \$, ili ; bez :, ", i , znakova.

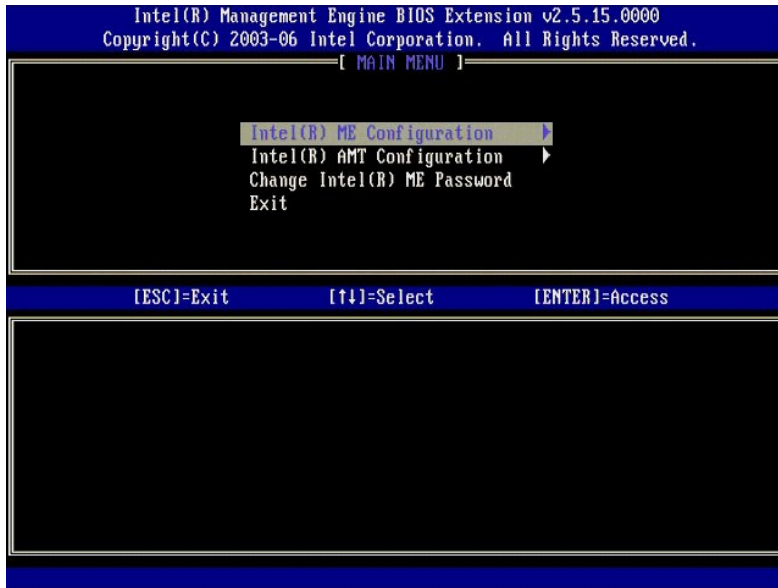
Podvlaka (_) i razmak su valjani znakovi lozinke, ali NE pridonose njenoj složenosti.

Promijenite lozinku kako biste ustanovili vlasništvo Intel AMT-a. Računalo tada iz tvornički zadanog stanja prelazi u stanje postavljanja.



4. Odaberite **Intel ME Configuration** (Intel ME konfiguracija). Pritisnite <Enter>.

Konfiguracija ME platforme vam omogućuje da konfigurirate ME značajke poput opcija napajanja, mogućnosti ažuriranja sklopovsko-programске opreme i tako dalje.



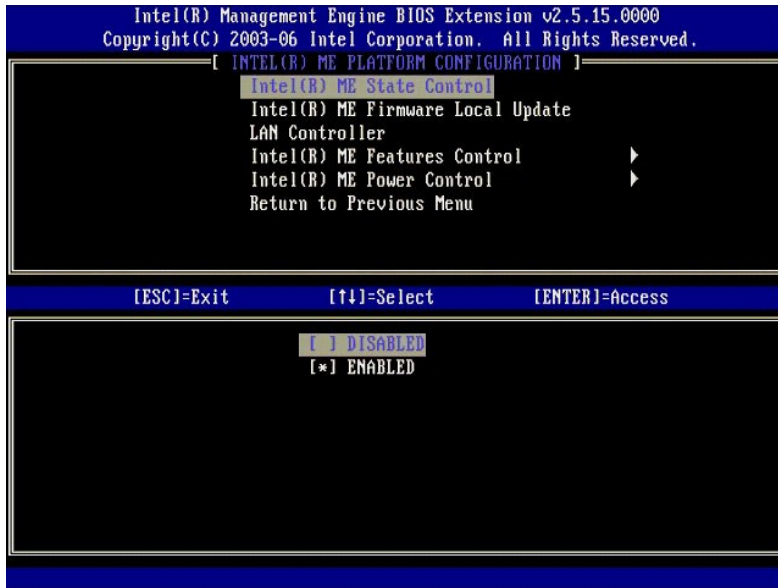
5. Pojavljuje se sljedeća poruka:

System resets after configuration change. Continue (Y/N) (Sustav se ponovno pokreće nakon konfiguracijske promjene. Nastaviti (D/N)).

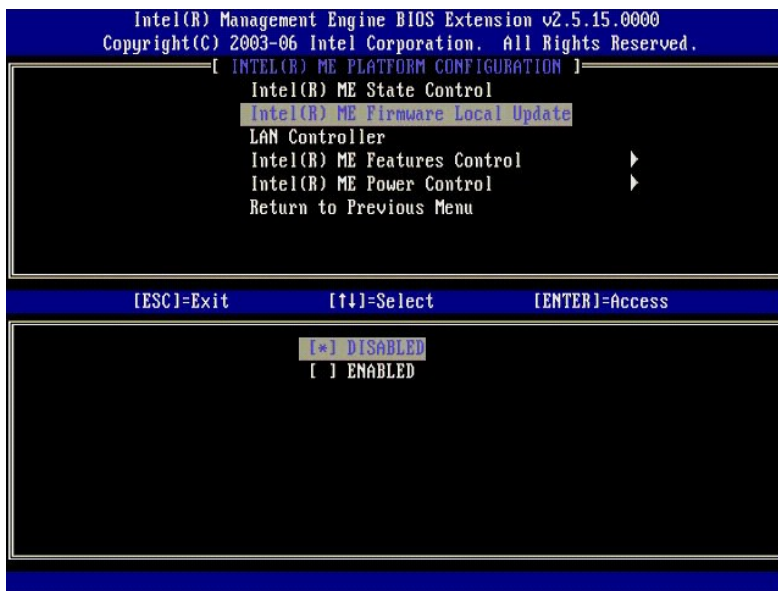
Pritisnite <Y>.



6. **Intel ME State Control** (Intel ME kontrola stanja) je sljedeća opcija. Zadana opcija za ovu postavku je **Enabled** (Omogućeno). Nemojte ovu postavku mijenjati u **Disabled** (Onemogućeno). Ako želite onemogućiti Intel AMT, promijenite opciju [Manageability Feature Selection](#) (Odabir značajke upravljivosti) na **None** (Nijedno).



7. Odaberite **Intel ME Firmware Local Update** (Lokalno ažuriranje Intel ME sklopovsko-programske opreme). Pritisnite <Enter>.
8. Odaberite **Always Open** (Uvijek otvoreno). Pritisnite <Enter>. Zadana je postavka za ovu opciju **Disabled** (Onemogućeno).

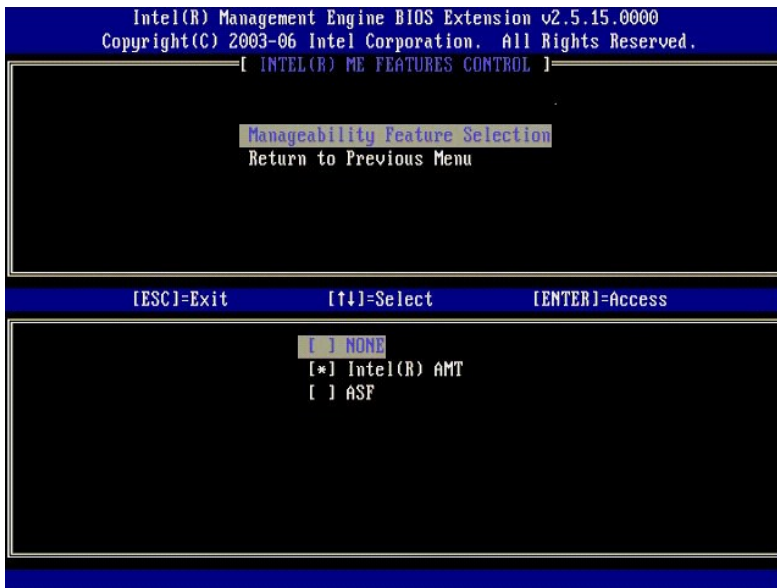


9. Odaberite **Intel ME Features Control** (Kontrola Intel ME značajki). Pritisnite <Enter>.



10. **Manageability Feature Selection** (Odabir značajke upravljivosti) je sljedeća opcija. Ova značajka postavlja način rada upravljanja platforme. Zadana je postavka **Intel AMT**.

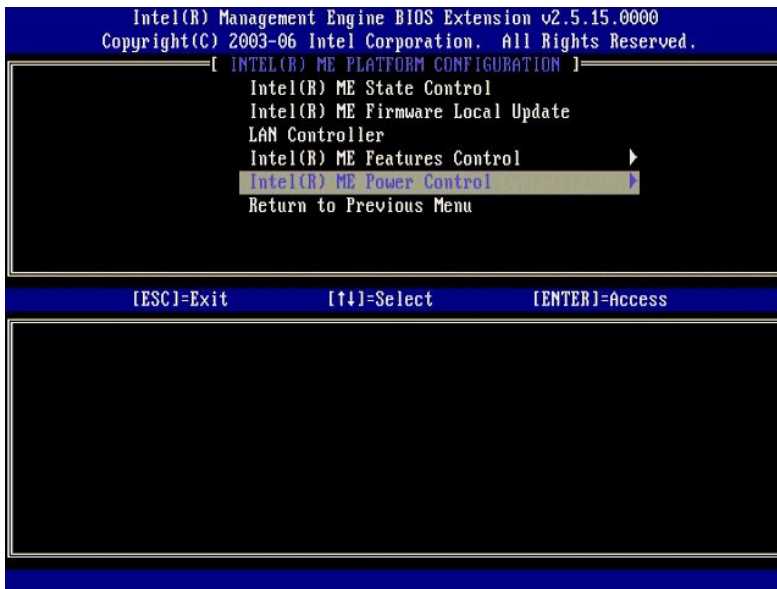
Odabir opcije **None** (Nijedno) onemogućava sve mogućnosti udaljenog upravljanja.



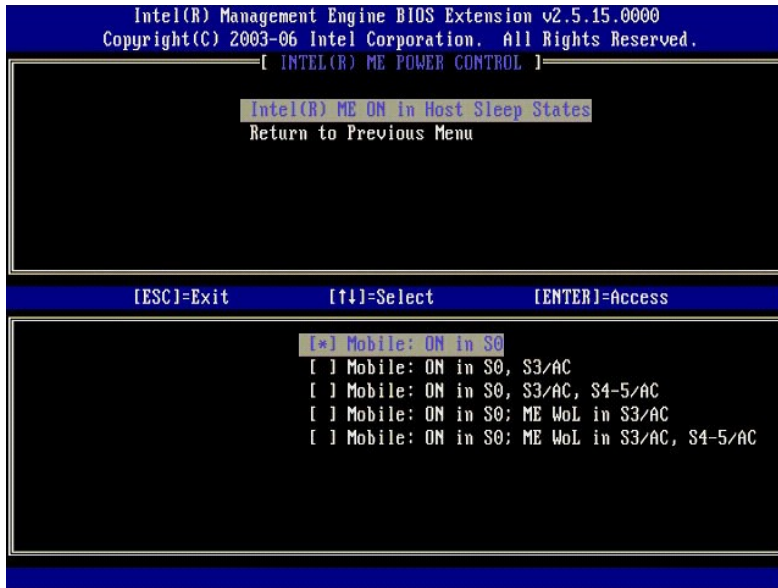
11. Odaberite **Return to Previous Menu** (Povratak na prethodni izbornik). Pritisnite <Enter>.



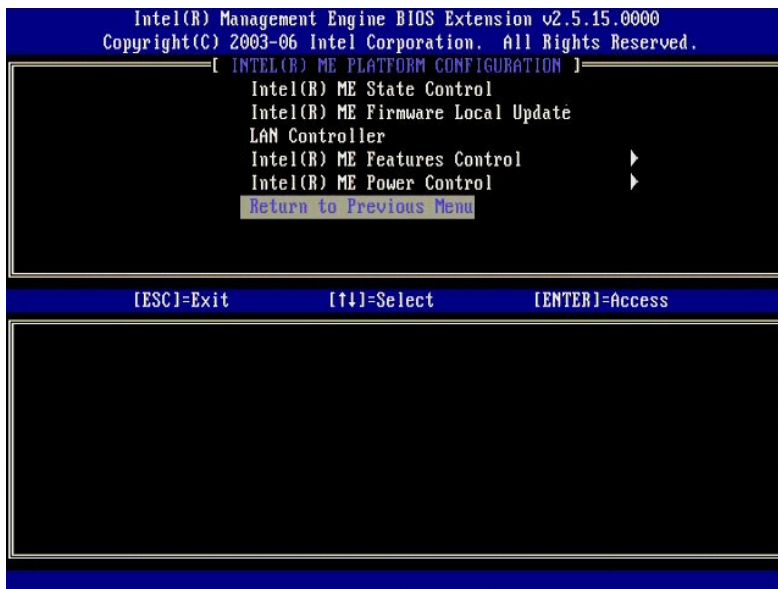
12. Odaberite **Intel ME Power Control** (Intel ME kontrola napajanja). Pritisnite <Enter>.



13. **Intel ME ON in Host Sleep States** (Intel ME UKLJUČENO u stanjima mirovanja glavnog računala) je sljedeća opcija. Zadana je postavka **Mobile: ON in SO** (Mobilno: UKLJUČENO u SO).



14. Odaberite **Return to Previous Menu** (Povratak na prethodni izbornik). Pritisnite <Enter>.
15. Odaberite **Return to Previous Menu** (Povratak na prethodni izbornik). Pritisnite <Enter>.

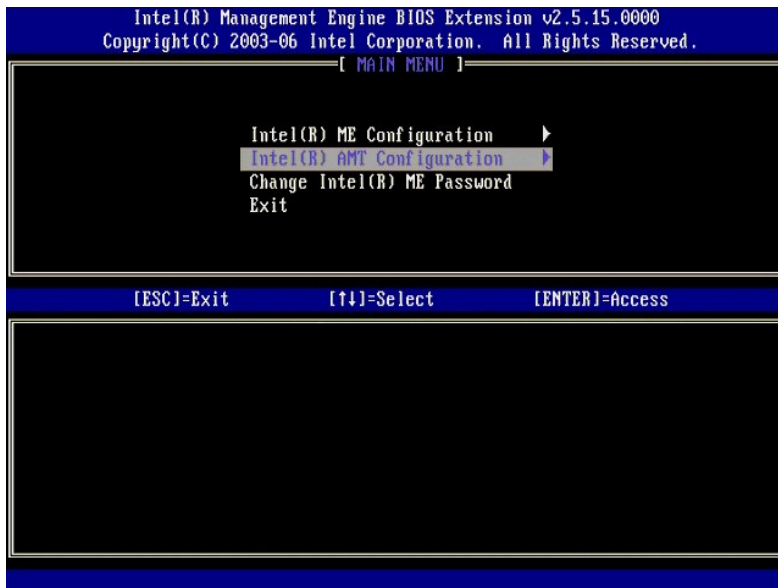


16. Napustite MEBx postavljanje i spremite ME konfiguraciju. Računalo prikazuje poruku Intel ME Configuration Complete (Intel ME konfiguracija dovršena), a tada se ponovno pokreće. Nakon što se ME konfiguracija dovrši, možete konfigurirati Intel AMT postavke. Upute potražite u odjeljku [Intel AMT konfiguracija: Omogućavanje Intel AMT za način rada za korporacije](#).

Intel AMT konfiguracija: Omogućavanje Intel AMT za način rada za korporacije

Kako biste omogućili postavke Intel ME konfiguracije na ciljnoj platformi, izvršite sljedeće korake:

1. Uključite računalo i tijekom postupka pokretanja sustava kad se pojavi zaslon s Dell logotipom pritisnite <Ctrl><P> kako biste pristupili MEBx aplikaciji.
2. Pojavljuje se odzivnik za lozinku. Unesite novu Intel ME lozinku.
3. Odaberite **Intel AMT Configuration** (Intel AMT konfiguracija). Pritisnite <Enter>.



4. Odaberite **Host Name** (Naziv glavnog računala). Pritisnite <Enter>. Zatim upišite jedinstveni naziv za ovaj Intel AMT uređaj. Pritisnite <Enter>.

Razmaci nisu prihvatljivi u nazivu glavnog računala. Provjerite da na mreži nema još jedan takav naziv glavnog računala. Nazivi glavnog računala mogu se koristiti umjesto IP-a računala za bilo koje aplikacije koje zahtijevaju IP adresu.



5. Odaberite **TCP/IP**. Pritisnite <Enter>.

Prikazuje se sljedeća poruka:

```
1 Disable Network Interface: (Y/N)
  (Onemogućiti mrežno sučelje: (D/N))
```

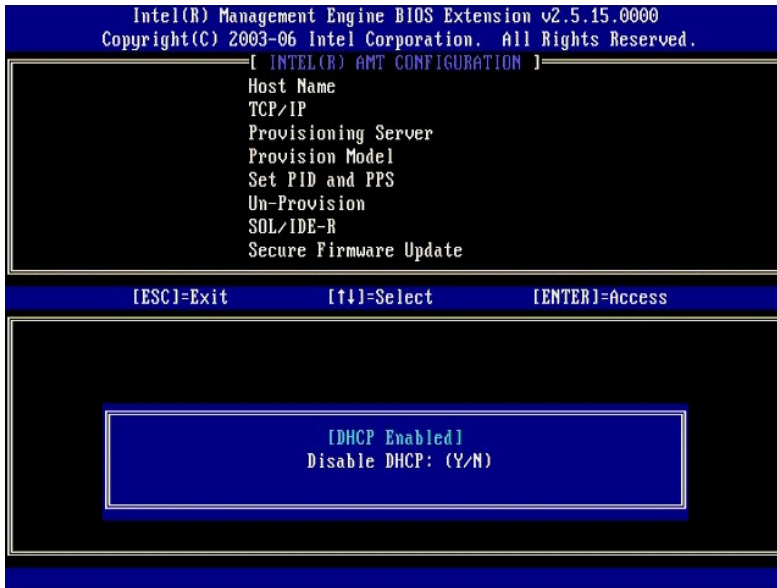
Pritisnite <n>.

Ako je mreža onemogućena, tada su onemogućene sve udaljene AMT mogućnosti, a TCP/IP postavke nisu potrebne. Ova je opcija uključiti/isključiti, a sljedeći put kad joj pristupite nuditi će vam se suprotna postavka.



- 1 [DHCP Enable] Disable DHCP (Y/N)
([DHCP Omogući] Onemogući DHCP (D/N))

Pritisnite <n>.

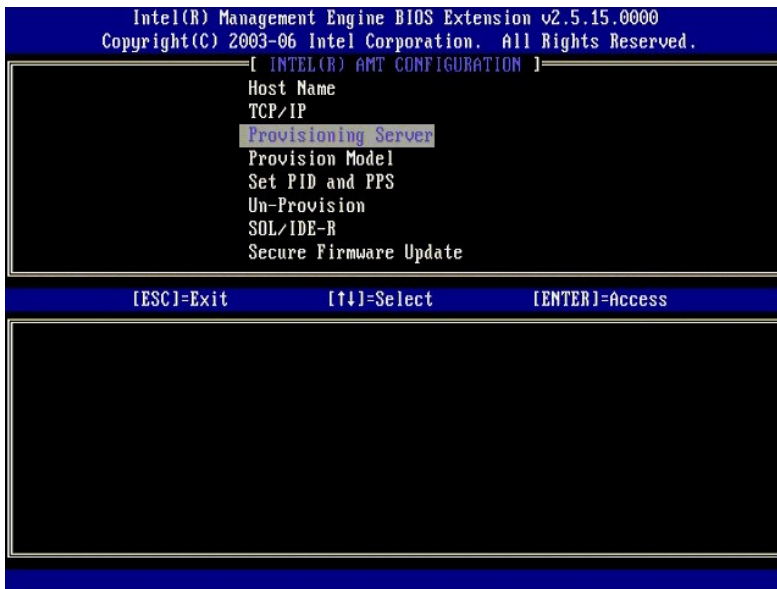


- 1 Domain Name
(Naziv domene)

U polje upišite naziv domene.



6. S izbornika odaberite **Provision Server** (Poslužitelj za opremanje). Pritisnite <Enter>.

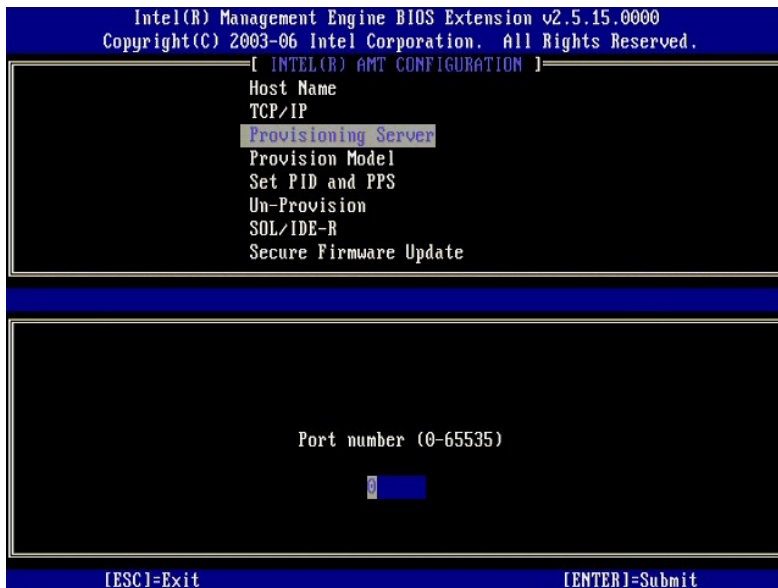


7. Upišite IP poslužitelj za opremanje u polje adrese poslužitelja za opremanje i pritisnite <Enter>.



NAPOMENA: Zadana je postavka 0.0.0.0. Ova zadana postavka funkcionira samo ako DNS poslužitelj ima unos koji može pretvoriti poslužitelj za tehničko opremanje u IP poslužitelj za opremanje.

8. Upišite priključak u polje broja ulaza i pritisnite <ENTER>.



NAPOMENA: Zadana je postavka 0. Ako se ostavi kao zadana postavka 0, AMT pokušava kontaktirati poslužitelj za opremanje na ulazu 9971. Ako poslužitelj za opremanje prima na drugom ulazu, unesite ga ovdje.

Pojavljuje se sljedeća poruka:

- 1 [Intel (R) AMT 2.6 Mode] [Enterprise] change to Small Business: (Y/N)
 ((Intel (R) AMT 2.6 način rada) [za korporacije] promijeniti u za mala poduzeća: (D/N))

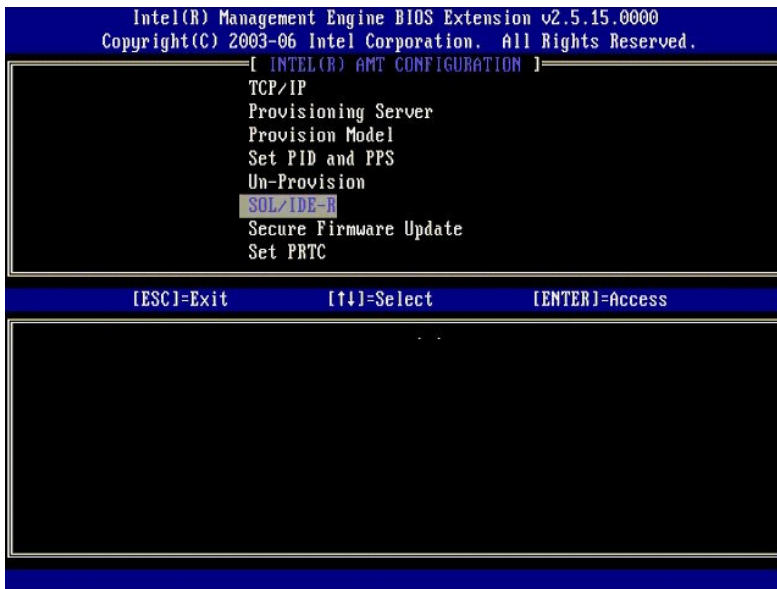
Pritisnite <n>.

9. **Set PID and PPS** (Postavi PID i PPS) je sljedeća opcija. PID i PPS mogu se umetnuti ručno ili korištenjem USB uređaja nakon što SCS generira šifre.

Ova je opcija za unos ID-a za opremanje (PID) i šifre za opremanje (PPS). PID-ovi sadrže osam znakova, a PPS sadrži 32 znaka. Između svakog seta od četiri znaka nalaze se crtice, tako da uključujući crtice, PID-ovi imaju devet znakova, a PPS 40 znakova. SCS mora generirati ove unose.



10. Odaberite **SOL/IDE-R**. Pritisnite <Enter>.



11. Pojavljaju se sljedeće poruke i zahtijevaju odgovor naznačen u sljedećem popisu s grafičkim oznakama:

! [Caution] System resets after configuration changes. Continue: (Y/N)
([Opresz] Sustav se ponovno pokreće nakon konfiguracijskih promjena. Nastaviti: (D/N))

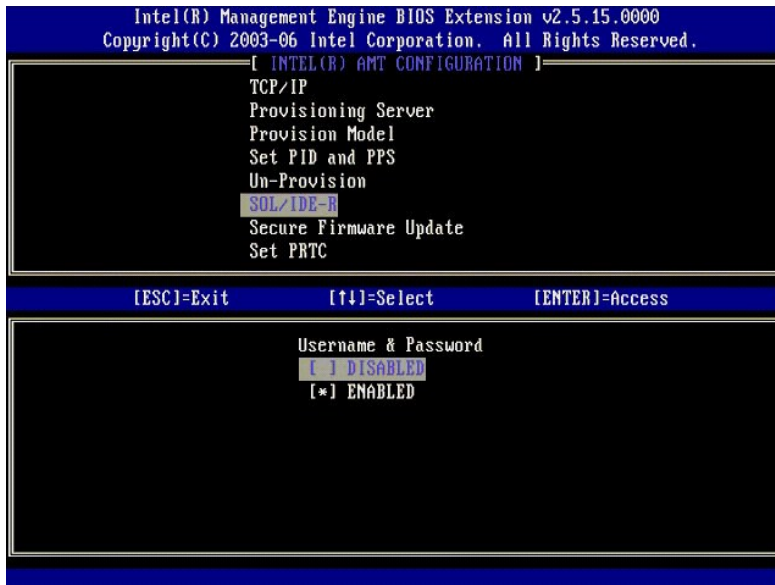
Pritisnite <Y>.



- 1 User name & Password
(Korisničko ime i lozinka)

o Odaberite **Enabled** (Omogućeno), a zatim pritisnite <Enter>.

Ova vam opcija omogućava da dodajete korisnike i lozinke s web grafičkog korisničkog sučelja. Ako je opcija onemogućena, tada samo administrator ima MEBx udaljeni pristup.



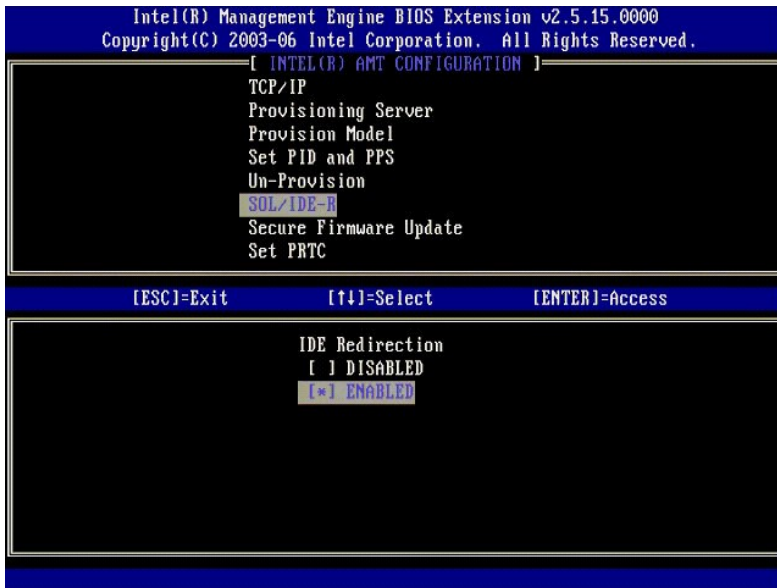
- 1 Serial Over LAN
(Serijski preko LAN-a)

Odaberite **Enabled** (Omogućeno), a zatim pritisnite <Enter>.



- 1 IDE Redirection
(IDE preusmjeravanje)

Odaberite **Enabled** (Omogućeno), a zatim pritisnite <Enter>.



12. Sigurno ažuriranje sklopovsko-programске opreme je sljedeća opcija. Zadana je postavka **Enabled** (Omogućeno).



13. Preskočite **Set PRTC** (Postavi PRTC).



14. **Idle Timeout** (Prekoračenje vremena zbog neaktivnosti) je sljedeća opcija. Zadana je postavka 1. Ovo je prekoračenje vremena primjenjivo samo kad je odabrana opcija WoL u [korak 13](#) postupka za omogućavanje aplikacije ME za operativni način rada za korporacije.

Postavka se mora koristiti u [korak 13](#).



15. Odaberite **Return to Previous Menu** (Povratak na prethodni izbornik). Pritisnite <Enter>.



16. Odaberite **Exit** (Izlaz). Pritisnite <Enter>.



17. Pojavljuje se sljedeća poruka:

1 Are you sure you want to exit? (Y/N):
(Jeste li sigurni da želite izaći? (D/N))

Pritisnite <Y>.



18. Računalo se ponovno pokreće. Isključite računalo i kabel za napajanje. Računalo je sada u stanju za postavljanje i spremno je za [implementaciju](#).

Način rada za mala i srednja poduzeća

Intel® Management Engine BIOS Extension (MEBx) je neobavezni ROM modul koji Intel daje tvrtki Dell™ kako bi se uključio Dell BIOS-u. MEBx je prilagođen za Dell™ računala.

Dell također podržava postavljanje i konfiguraciju Intel AMT-a u načinu rada za mala i srednja poduzeća (SMB). Jedina postavka koja nije obaveza u načinu rada za mala i srednja poduzeća je opcija **Set PID and PPS** (Postavi PID i PPS). Također je opcija **Provision Model** (Model opremanja) postavljena na **Small Business** (Malo poduzeće) umjesto **Enterprise** (Korporacija).

Za postavljanje i konfiguraciju računala za način rada za mala i srednja poduzeća morate omogućiti Management Engine za način rada za mala i srednja poduzeća i konfigurirati Intel AMT za način rada za mala i srednja poduzeća. Upute potražite u poglavlju [ME konfiguracija: Omogućavanje Management Engine za način rada za mala i srednja poduzeća](#) i [Intel AMT konfiguracija: Omogućavanje Intel AMT za način rada za mala i srednja poduzeća](#).

ME konfiguracija: Omogućavanje Management Engine za način rada za mala i

srednja poduzeća

Kako biste omogućili postavke Intel ME konfiguracije na ciljnoj platformi, izvršite sljedeće korake:

1. Uključite računalo i tijekom postupka pokretanja sustava kad se pojavi zaslon s Dell logotipom pritisnite <Ctrl><p> kako biste pristupili MEBx aplikaciji.
2. Upišite admin u polje **Intel ME lozinka**. Pritisnite <Enter>.

Lozinke razlikuju mala i velika slova. Prije unosa promjena u MEBx opcije morate promijeniti zadanu lozinku.



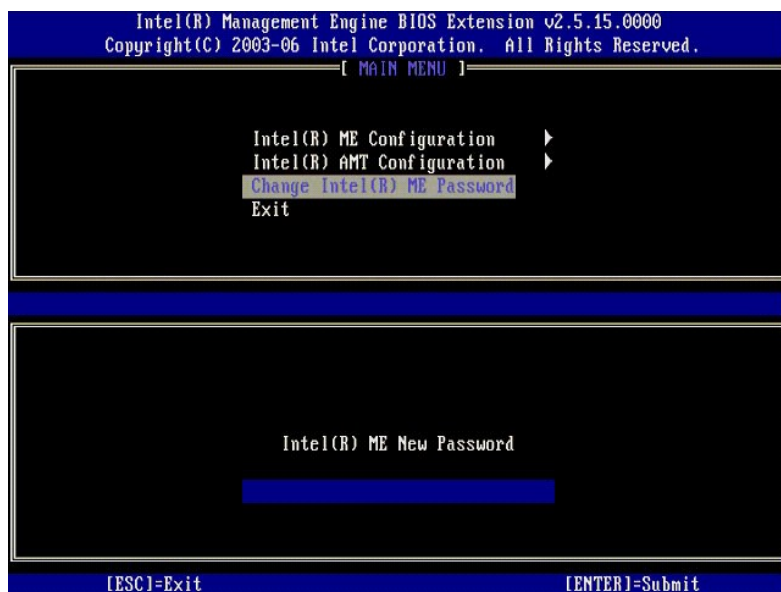
3. Odaberite **Change Intel ME Password** (Promijeni Intel ME lozinku). Pritisnite <Enter>. Upišite novu lozinku dvaput radi potvrde.

Nova lozinka mora sadržavati sljedeće elemente:

- 1 Osam znakova
- 1 Jedno veliko slovo
- 1 Jedno malo slovo
- 1 Broj
- 1 Poseban (nealfanumerički) znak, poput !, \$, ili ; bez :, ", i , znakova.

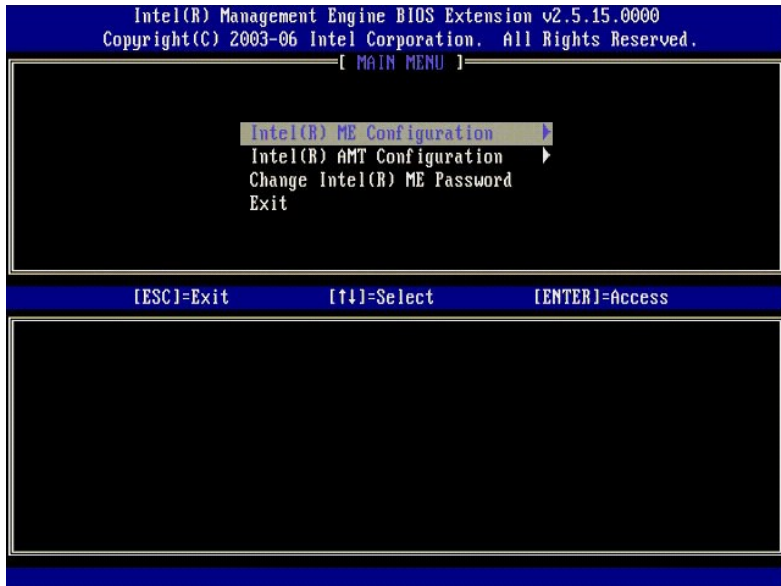
Podvlaka (_) i razmak su valjani znakovi lozinke, ali NE pridonose njenoj složenosti.

Promijenite lozinku kako biste ustanovili vlasništvo Intel AMT-a. Računala tada iz tvornički zadanog stanja prelazi u stanje postavljanja.



4. Odaberite **Intel ME Configuration** (Intel ME konfiguracija). Pritisnite <Enter>.

Konfiguracija ME platforme vam omogućuje da konfigurirate ME značajke poput opcija napajanja, mogućnosti ažuriranja sklopovsko-programске opreme i tako dalje.



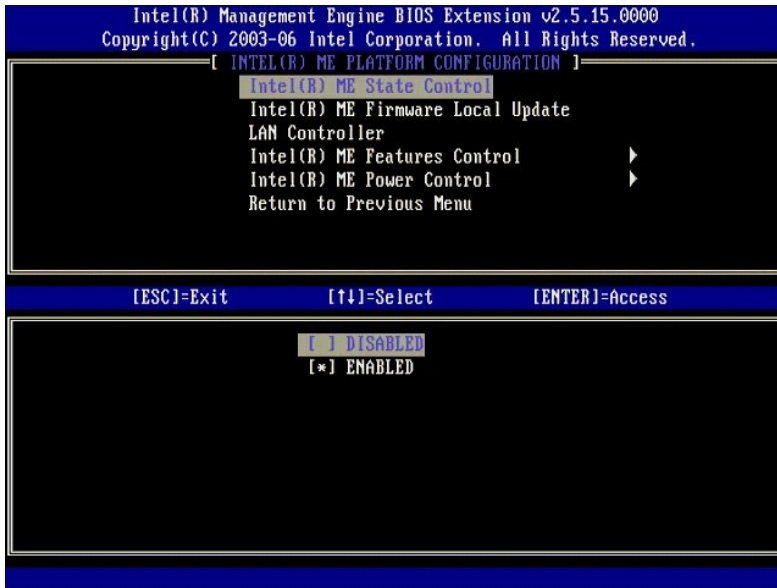
5. Pojavljuje se sljedeća poruka:

- 1 System resets after configuration change. Continue (Y/N)
(Sustav se ponovno pokreće nakon konfiguracijske promjene. Nastaviti (D/N)).

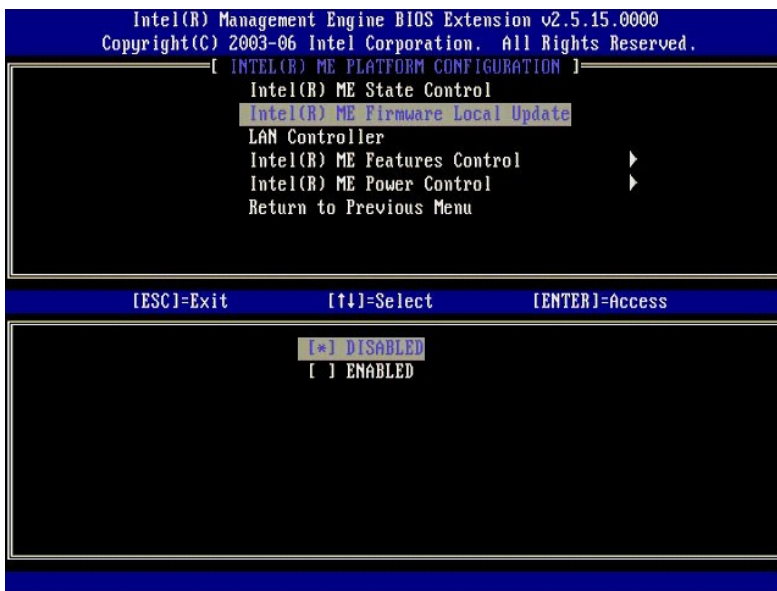
Pritisnite <Y>.



6. **Intel ME State Control** (Intel ME kontrola stanja) je sljedeća opcija. Zadana opcija za ovu postavku je **Enabled** (Omogućeno). Nemojte ovu postavku mijenjati u **Disabled** (Onemogućeno). Ako želite onemogućiti Intel AMT, promijenite opciju [Manageability Feature Selection option](#) (Odabir značajke upravljivosti) na **None** (Nijedno).



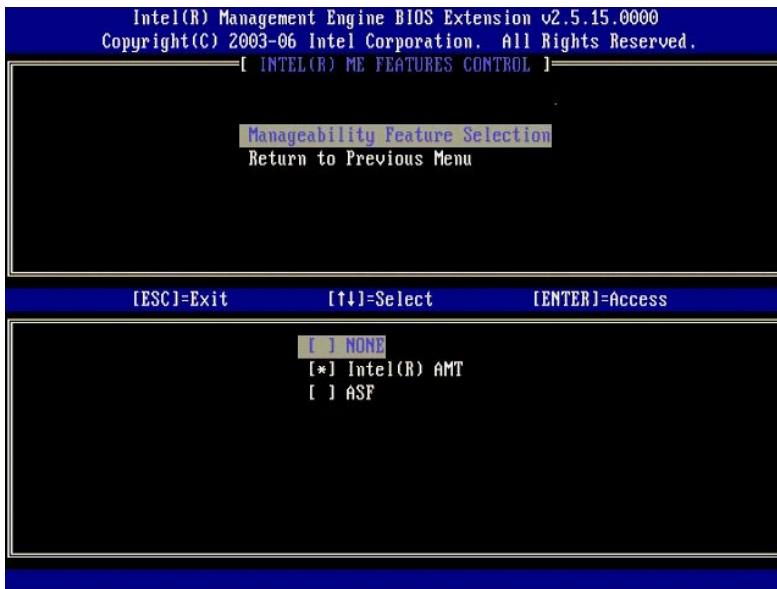
7. Odaberite **Intel ME Firmware Local Update** (Lokalno ažuriranje Intel ME sklopovsko-programске opreme). Pritisnite <Enter>.
8. Odaberite **Disabled** (Onemogućeno). Pritisnite <Enter>. Zadana je postavka za ovu opciju **Disabled** (Onemogućeno).



9. Odaberite **Intel ME Features Control** (Kontrola Intel ME značajki). Pritisnite <Enter>.



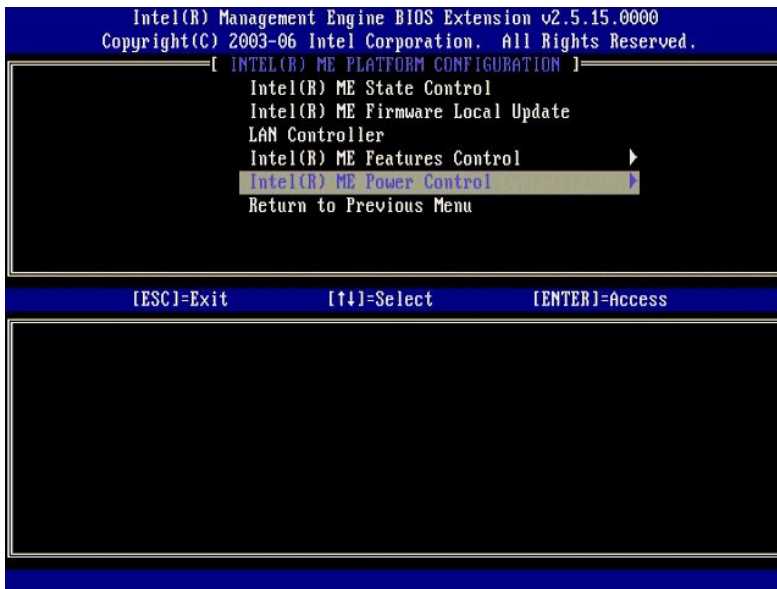
10. **Manageability Feature Selection** (Odabir značajke upravljivosti) je sljedeća opcija. Ova značajka postavlja način rada upravljanja platforme. Zadana je postavka **Intel AMT**. Odabir opcije **None** (Nijedno) onemogućava sve mogućnosti udaljenog upravljanja.



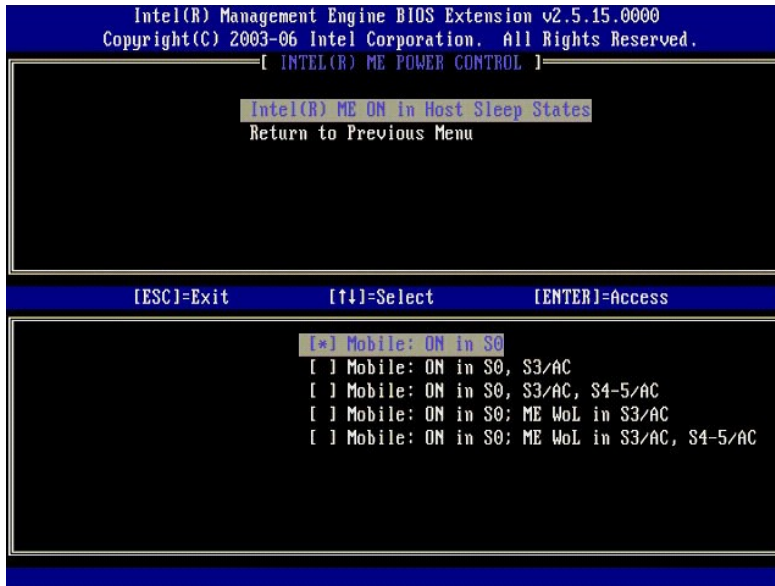
11. Odaberite **Return to Previous Menu** (Povratak na prethodni izbornik). Pritisnite <Enter>.



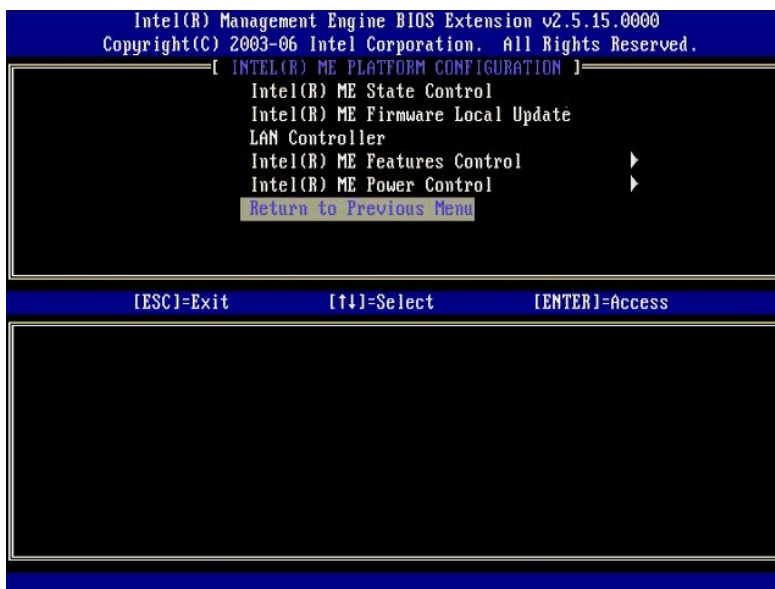
12. Odaberite **Intel ME Power Control** (Intel ME kontrola napajanja). Pritisnite <Enter>.



13. **Intel ME ON in Host Sleep States** (Intel ME UKLJUČENO u stanjima mirovanja glavnog računala) je sljedeća opcija. Zadana je postavka **Mobile: ON in SO** (Mobilno: UKLJUČENO u SO).



14. Odaberite **Return to Previous Menu** (Povratak na prethodni izbornik). Pritisnite <Enter>.
15. Odaberite **Return to Previous Menu** (Povratak na prethodni izbornik). Pritisnite <Enter>.



16. Napustite MEBx postavljanje i spremite ME konfiguraciju. Računalo prikazuje poruku Intel ME Configuration Complete (Intel ME konfiguracija dovršena), a tada se ponovno pokreće. Nakon što se ME konfiguracija dovrši, možete konfigurirati Intel AMT postavke.

Intel AMT konfiguracija: Omogućavanje Intel AMT-a za način rada za mala i srednja poduzeća

Kako biste omogućili postavke Intel ME konfiguracije na ciljnoj platformi, izvršite sljedeće korake:

1. Uključite računalo i tijekom postupka pokretanja sustava kad se pojavi zaslon s Dell logotipom pritisnite <Ctrl><p> kako biste pristupili MEBx aplikaciji.
2. Pojavljuje se odzivnik za lozinku. Unesite novu Intel ME lozinku.
3. Odaberite **Intel AMT Configuration** (Intel AMT konfiguracija). Pritisnite <Enter>.



4. Odaberite **Host Name** (Naziv glavnog računala). Pritisnite <Enter>.
5. Zatim upišite jedinstveni naziv za ovaj Intel AMT uređaj. Pritisnite <Enter>.

Razmaci nisu prihvatljivi u nazivu glavnog računala. Provjerite da na mreži nema još jedan takav naziv glavnog računala. Nazivi glavnog računala mogu se koristiti umjesto IP-a računala za bilo koje aplikacije koje zahtijevaju IP adresu.



6. Odaberite **TCP/IP**. Pritisnite <Enter>.
 7. Pojavljuju se sljedeće poruke i zahtijevaju odgovor naznačen u sljedećem popisu s grafičkim oznakama:
- 1 Disable Network Interface: (Y/N)
(Onemogućiti mrežno sučelje: (D/N))

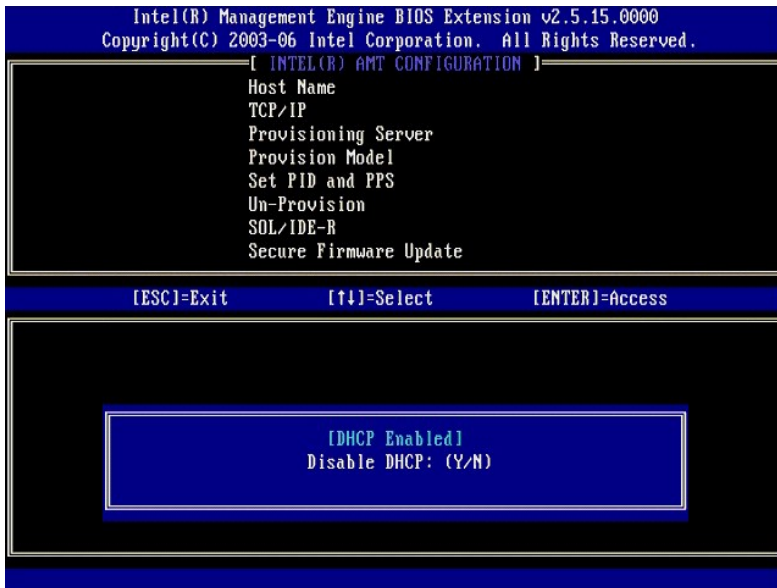
Pritisnite <n>.

Ako je mreža onemogućena, tada su onemogućene sve udaljene Intel AMT mogućnosti, a TCP/IP postavke nisu potrebne. Ova je opcija uključiti/isključiti, a sljedeći put kad joj pristupite nuditi će vam se suprotna postavka.



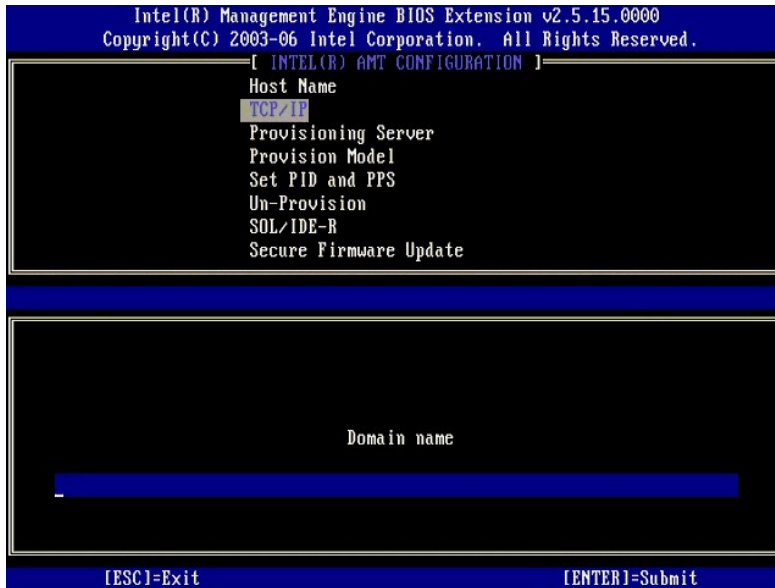
- 1 [DHCP Enable] Disable DHCP (Y/N)
([DHCP Omoguć] Onemoguć DHCP (D/N))

Pritisnite <n>.



- 1 Domain Name
(Naziv domene)

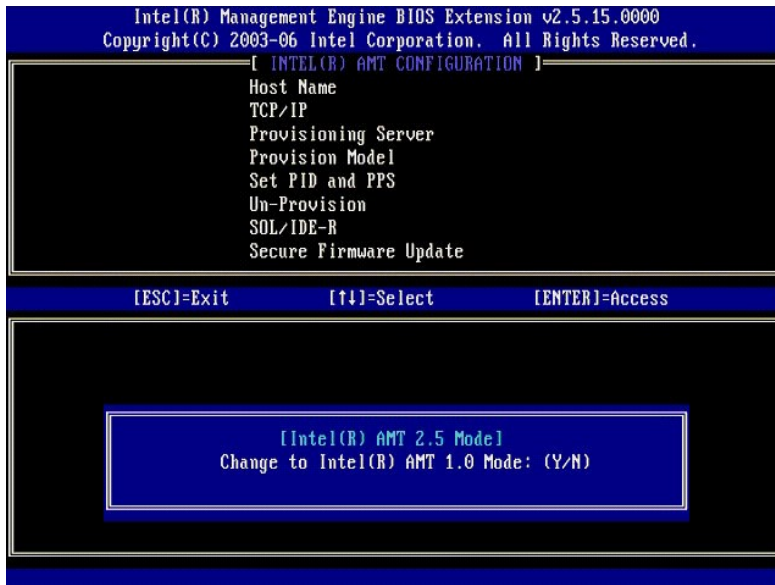
U polje upišite naziv domene.



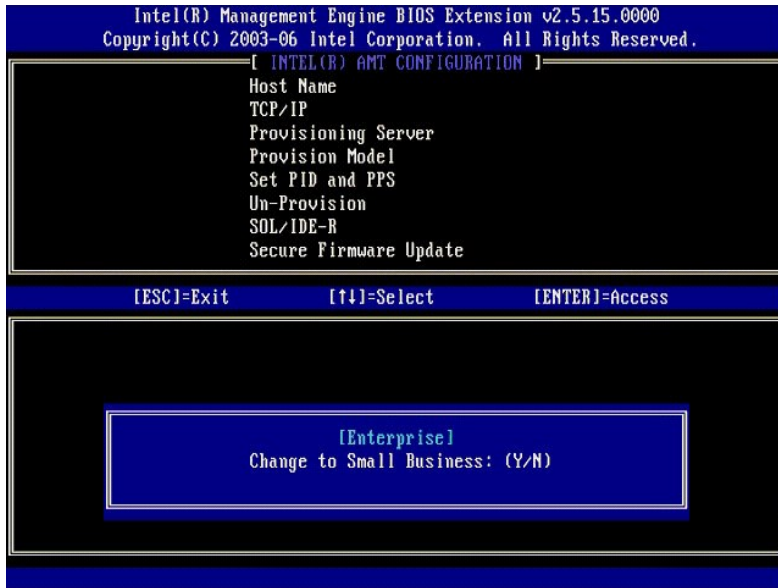
8. S izbornika odaberite **Model opremanja**. Pritisnite <Enter>.
9. Pojavljuje se sljedeća poruka:

Pojavljuje se sljedeća poruka:

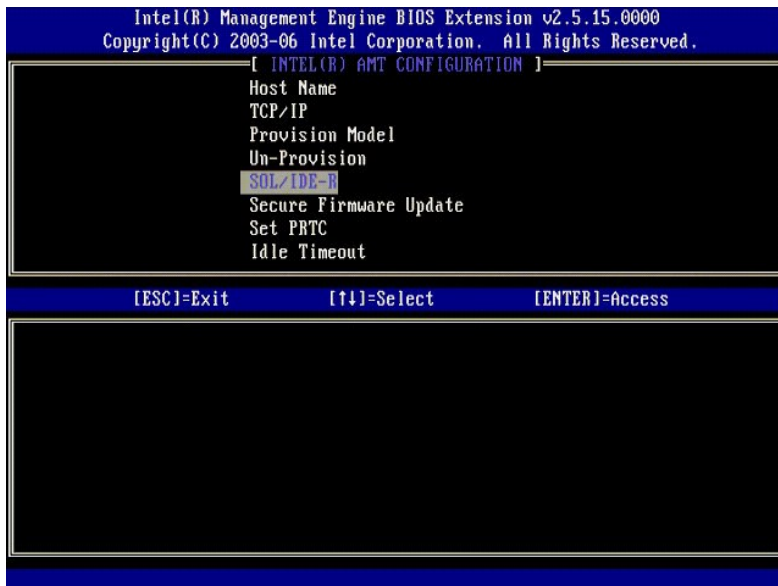
- 1 Change to Intel AMT 1.0 Mode: (Y/N)
(Promijeni u način rada Intel AMT 1.0 (D/N))



Pritisnite <y>.



10. Preskočite opciju **Un-Provision** (Poništi opremanje). Ova opcija vraća računala na tvornički zadane postavke. Više informacija o poništavanju opremanja potražite u poglavlju [Povratak na zadano](#).
11. Odaberite **SOL/IDE-R**. Pritisnite <Enter>.



12. Pojavljuju se sljedeće poruke i zahtijevaju odgovor naznačen u sljedećem popisu s grafičkim oznakama:

1 [Caution] System resets after configuration changes. Continue: (Y/N)
([Opresz] Sustav se ponovno pokreće nakon konfiguracijskih promjena. Nastaviti: (D/N))

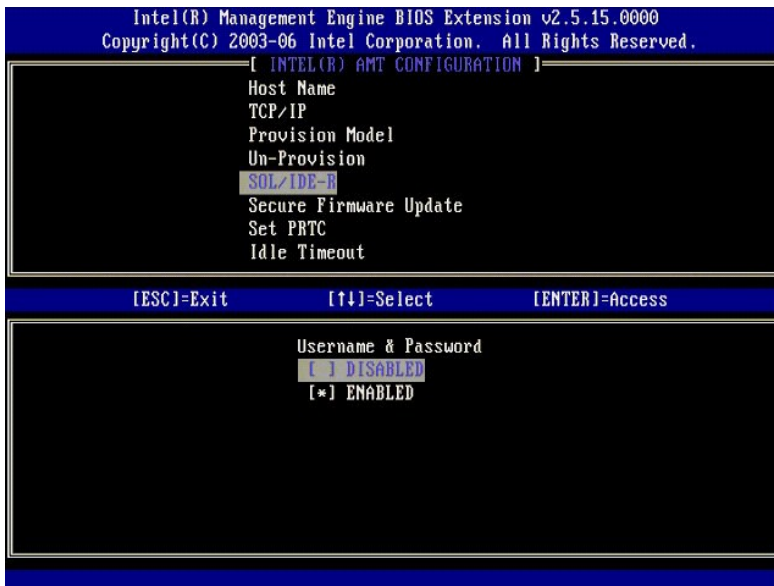
Pritisnite <Y>.



- 1 User name & Password
(Korisničko ime i lozinka)

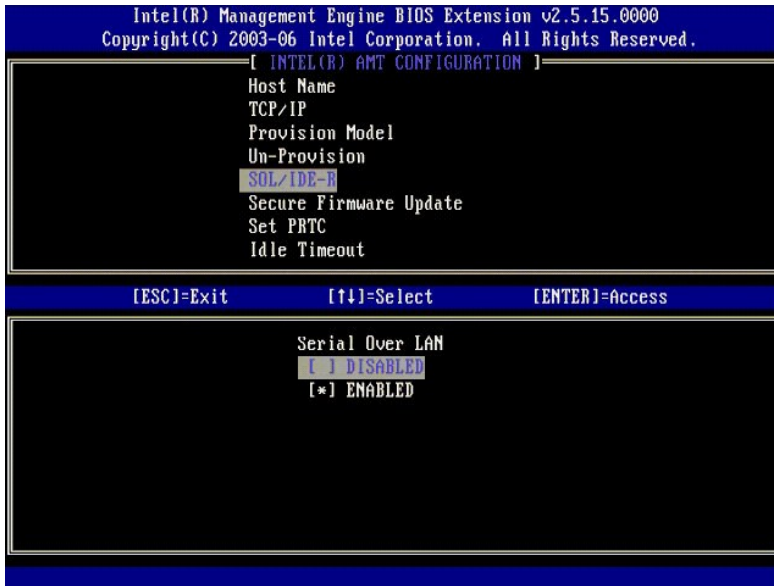
Odaberite **Enabled** (Omogućeno), a zatim pritisnite <Enter>.

Ova vam opcija omogućava da dodajete korisnike i lozinke s web grafičkog korisničkog sučelja. Ako je opcija onemogućena, tada samo administrator ima MEBx udaljeni pristup.



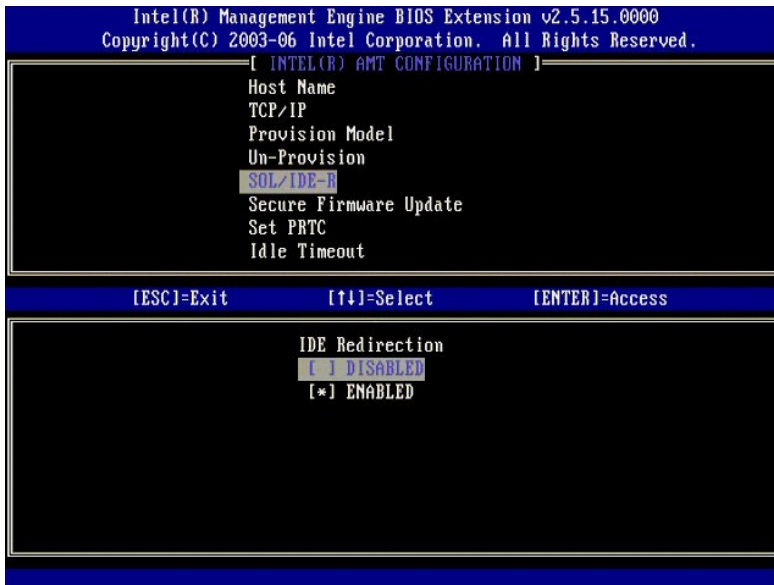
- 1 Serial Over LAN
(Serijski preko LAN-a)

Odaberite **Enabled** (Omogućeno), a zatim pritisnite <Enter>.

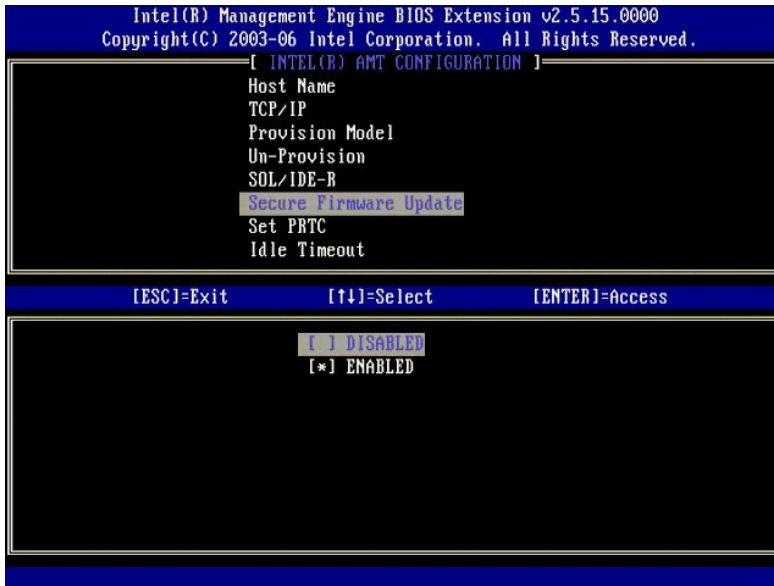


- 1 IDE Redirection
(IDE preusmjeravanje)

Odaberite **Enabled** (Omogućeno), a zatim pritisnite <Enter>.



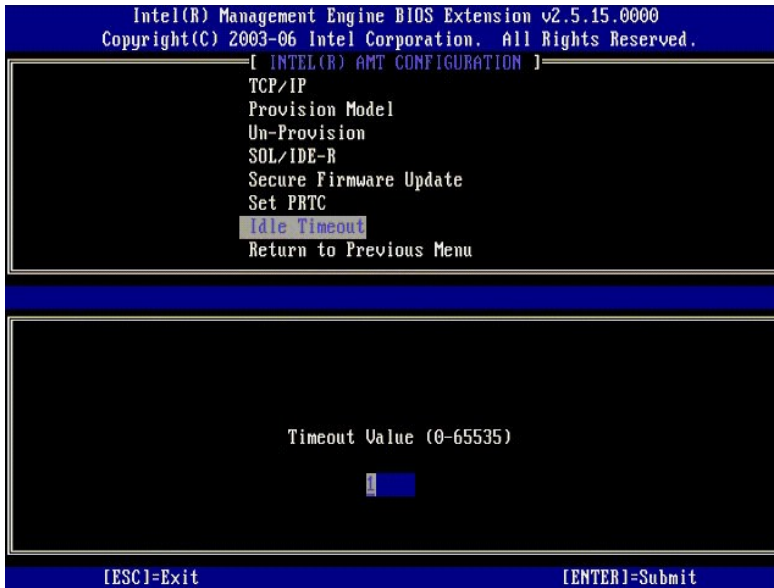
13. **Secure Firmware Update** (Sigurno ažuriranje sklopovsko-programске opreme) je sljedeća opcija. Zadana je postavka **Enabled** (Omogućeno).



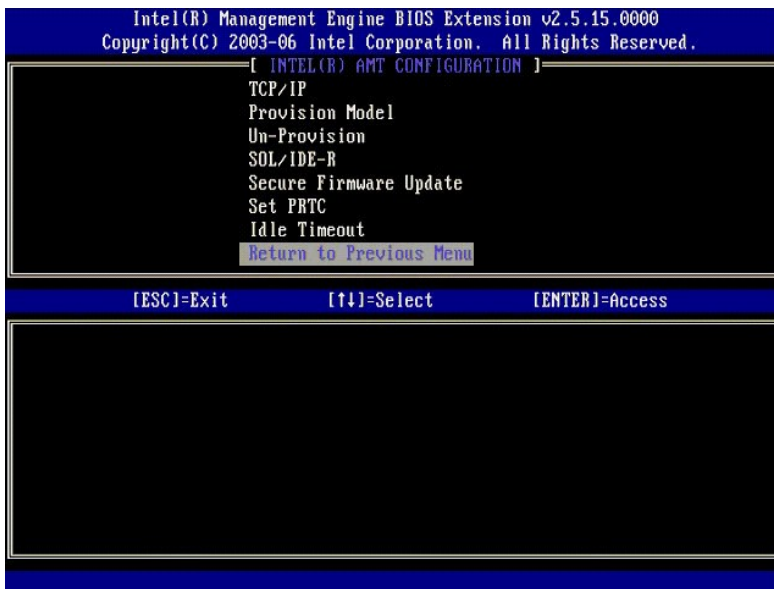
14. Preskočite **Set PRTC** (Postavi PRTC).



15. **Idle Timeout** (Prekoračenje vremena zbog neaktivnosti) je sljedeća opcija. Zadana je postavka 1. Ovo je prekoračenje vremena primjenjivo samo kad je odabrana opcija WoL u [korak 13](#) postupka za omogućavanje aplikacije ME za operativni način rada za mala i srednja poduzeća.



16. Odaberite **Return to Previous Menu** (Povratak na prethodni izbornik). Pritisnite <Enter>.



17. Odaberite **Exit** (Izlaz). Pritisnite <Enter>.



18. Pojavljuje se sljedeća poruka:

1 Are you sure you want to exit? (Y/N):
(Jeste li sigurni da želite izići? (D/N))

Pritisnite <Y>.



19. Računalo se ponovno pokreće. Isključite računalo i kabel za napajanje. Računalo je sada u stanju za postavljanje i spremno je za [implementaciju](#).

[Povratak na Stranicu sa sadržajem](#)

[Povratak na Stranicu sa sadržajem](#)

Rješavanje problema

Priručnik za administratore Dell™ sustava

- [Povratak na zadano \(Poništavanje opremanja\)](#)
- [Flash sklopovsko-programске opreme](#)
- [Serijski preko LAN-a \(SOL\) i IDE preusmjeravanje \(IDE-R\)](#)
- [Poruke o pogreškama](#)

Ovaj odjeljak opisuje nekoliko osnovnih koraka rješavanja problema, ako budete imali problema s Intel® AMT konfiguracijom.

Povratak na zadano (Poništavanje opremanja)

Povratak na zadano poznat je i kao poništavanje opremanja. Računalu kojem je AMT postavljen i konfiguriran opremanje može se poništiti pomoću zaslona za Intel AMT konfiguraciju i opcije **Un-Provision** (Poništi opremanje).

Slijedite korake navedene u nastavku za poništenje opremanja računala:

1. Odaberite **Un-Provision** (Poništi opremanje), a zatim odaberite **Full Un-provision** (Poništi opremanje u potpunosti).

Poništenje opremanja u potpunosti dostupno je za računala opremljena za način rada za mala i srednja poduzeća. Ova opcija vraća sve postavke Intel AMT konfiguracije na tvornički zadane vrijednosti i NE resetira postavke ili lozinke ME konfiguracije. Potpuno ili djelomično poništenje opremanja je dostupno za računala opremljena za način rada za korporacije. Djelomično poništenje opremanja vraća sve postavke Intel AMT konfiguracije na tvornički zadane vrijednosti s izuzetkom PID-a i PPS-a. Djelomično poništenje opremanja NE resetira postavke ili lozinke ME konfiguracije.

Poruka o poništenju opremanja pojavljuje se nakon otprilike 1 minute. Nakon što se poništenje opremanja dovrši, kontrola se vraća na zaslon za Intel AMT konfiguraciju. Opcije **Provisioning Server** (Poslužitelj za opremanje), **Set PID and PPS** (Postavi PID i PPS) i **Set PRTC** (Postavi PRTC) ponovo su dostupne budući da je računalo postavljeno na zadani način rada za korporacije.

2. Odaberite **Return to previous menu** (Povratak na prethodni izbornik).
 3. Odaberite **Exit** (Izlaz), a zatim pritisnite <y>. Računalo se ponovno pokreće.
-

Flash sklopovsko-programске opreme

Izvršite memoriranje sklopovsko-programске opreme radi nadogradnje na noviju verziju Intel AMT-a. Značajka automatskog flash memoriranja može se onemogućiti odabirom **Disabled** (Onemogućeno) pod postavkom **Secure Firmware Update** (Sigurno ažuriranje sklopovsko-programске opreme) u [MEBx sučelju](#). Flash sklopovsko-programске opreme, kada je dostupan, smješten je na web-stranici support.dell.com odakle ga se može preuzeti.

Sklopovsko-programска oprema se NE MOŽE vraćati na stariju verziju ili na trenutnu instaliranu verziju. Flash sklopovsko-programске opreme dostupan je za preuzimanje na support.dell.com.

Serijski preko LAN-a (SOL) i IDE preusmjeravanje (IDE-R)

Ako ne možete koristiti IDE-R i SOL, slijedite ove korake:

1. Na početnom zaslonu za pokretanje sustava pritisnite <Ctrl><p> za ulaz u MEBx zaslone.
2. Pojavljuje se odzivnik za lozinku. Unesite novu Intel ME lozinku.
3. Odaberite **Intel AMT Configuration** (Intel AMT konfiguracija).
4. Pritisnite <Enter>.
5. Odaberite **Un-Provision** (Poništi opremanje).
6. Pritisnite <Enter>.
7. Odaberite **Full Unprovision** (Poništi opremanje u potpunosti).
8. Pritisnite <Enter>.
9. Ponovno konfigurirajte postavke na zaslonu **Intel AMT Configuration** (Intel AMT konfiguracija).

Poruke o pogreškama

Not able to enter the MEBx on POST (Nije moguće pristupiti MEBx na POST)

MEBx zahtijeva da utor DIMM A bude popunjen; inače se nakon pojavljuje sljedeća poruka i ne možete ući u MEBx sučelje.

Bad ME memory configuration (Loša ME memorijska konfiguracija).

 **NAPOMENA:** DIMM A je smješten ispod tipkovnice. Upute o pristupu ovom utoru potražite u *Korisničkom priručniku*.

[Povratak na Stranicu sa sadržajem](#)

[Povratak na Stranicu sa sadržajem](#)

Korištenje Intel® AMT web grafičkog korisničkog sučelja

Priručnik za administratore Dell™ sustava

Web grafičko sučelje Intel® AMT je temeljeno na web pregledniku koje omogućava ograničeno udaljeno upravljanje računalom. Web grafičko korisničko sučelje često se koristi za testiranje kako bi se odredilo jesu li Intel AMT postavljanje i konfiguracija pravilno izvršeni na računalu. Uspješno udaljeno povezivanje između udaljenog računala i glavnog računala koje pokreće web grafičko korisničko sučelje označava pravilno Intel AMT postavljanje i konfiguraciju na udaljenom računalu.

Intel AMT web grafičko korisničko sučelje dostupno je sa svakog web preglednika, poput aplikacija Internet Explorer® ili Netscape®.

Ograničeno udaljeno upravljanje računalom uključuje:

- 1 Inventuru hardvera
- 1 Bilježenje događaja
- 1 Udaljeno ponovno postavljanje računala
- 1 Promjenu postavki mreže
- 1 Dodavanje novih korisnika

Web grafičko korisničko sučelje prema zadanoj je vrijednosti omogućeno za računala postavljena i konfigurirana za način rada za mala i srednja poduzeća. Podršku web grafičkog korisničkog sučelja za računala postavljena i konfigurirana za način rada za korporacije određuje poslužitelj za postavljanje i konfiguraciju.

Informacije o korištenju web grafičkog korisničkog sučelja dostupne su na web-stranici tvrtke Intel na www.intel.com.

Slijedite korake navedene u nastavku kako biste se spojili na Intel AMT web korisničko sučelje na računalu koje je konfigurirano i postavljeno:

1. Uključite računalo omogućeno za Intel AMT na kojem je dovršeno Intel AMT postavljanje i konfiguracija.
2. Sa zasebnog računala, kao što je računalo za upravljanje na istoj podmreži kao i Intel AMT računalo, pokrenite web preglednik.
3. Spojite se na IP adresu navedenu u MEBx-u i ulaz računala omogućenog za Intel AMT. (primjer: `http://ip_address:16992` ili `http://192.168.2.1:16992`)
 - 1 Prema zadanoj je vrijednosti ulaz 16992. Koristite ulaz 16993 i `https://` za spajanje na Intel AMT web grafičko korisničko sučelje na računalu koje je konfigurirano i postavljeno u načinu rada za korporacije.
 - 1 Ako se koristi DHCP, tada koristite u potpunosti kvalificirani naziv domene (FQDN) za ME. FQDN je kombinacija naziva glavnog računala i domene. (primjer: `http://host_name:16992` ili `http://system1:16992`)

Računalo za upravljanje kreira TCP vezu na računalo omogućeno za Intel AMT i pristupa web stranici najviše razine ugrađenoj u Intel AMT u sklopu aplikacije Management Engine računala omogućenih za Intel AMT.

4. Upišite korisničko ime i lozinku.

Zadano korisničko ime je admin, a lozinka je ona postavljena tijekom Intel AMT postavljanja u MEBx-u.

5. Pregledajte podatke o računalu i unesite potrebne promjene.

U web grafičkom korisničkom sučelju možete promijeniti MEBx lozinku za udaljeno računalo. Promjena lozinke u web grafičkom korisničkom sučelju ili udaljenoj konzoli rezultira dvjema lozinkama. Nova lozinka, poznata kao udaljena MEBx lozinka, funkcionira samo udaljeno s web grafičkim korisničkim sučeljem ili udaljenom konzolom. Lokalna MEBx lozinka koja se koristi za lokalni pristup MEBx-u se ne mijenja. Morate zapamtiti lokalnu i udaljenu MEBx lozinku kako biste MEBx-u računala pristupili lokalno i udaljeno. Kada se MEBx lozinka u početku postavi u Intel AMT postavljanju, lozinka služi kao lokalna i udaljena lozinka. Ako se udaljena lozinka promijeni, tada lozinke više nisu sinkronizirane.

6. Odaberite **Exit** (Izlaz).

[Povratak na Stranicu sa sadržajem](#)